

Dell Studio™ 1745/1747 서비스 설명서

[시작하기 전에](#)

[전지](#)

[바닥면 덮개](#)

[하드 드라이브](#)

[메모리 모듈](#)

[무선 미니 카드](#)

[코인 셀 전지](#)

[중앙 제어부 덮개](#)

[키보드](#)

[매체 제어 보드](#)

[디스플레이](#)

[카메라](#)

[전원 단추 보드](#)

[손목 받침대](#)

[Bluetooth® 무선 기술을 사용한 내장형 카드](#)

[열 팬](#)

[매체 카드 판독기 보드](#)

[광학 드라이브](#)

[USB 보드](#)

[스피커](#)

[시스템 보드](#)

[프로세서 방열판](#)

[프로세서 모듈](#)

[TV 안테나 케이블 조립품](#)


[서브우퍼 조립품](#)

[AC 어댑터 커넥터](#)


[전지 래치 조립품](#)

[BIOS 플래시](#)

주, 주의 및 경고

 **주:** "주"는 컴퓨터의 활용도를 높이는 데 도움이 되는 중요한 정보입니다.

 **주의:** "주의"는 하드웨어의 손상 또는 데이터 유실 위험을 설명하며 이러한 문제를 방지할 수 있는 방법을 알려줍니다.

 **경고:** "경고"는 재산상의 피해나 심각한 부상 또는 사망을 유발할 수 있는 위험이 있음을 알려줍니다.

본 설명서에 수록된 정보는 사전 통보 없이 변경될 수 있습니다.
© 2009 Dell Inc. 저작권 본사 소유.

Dell Inc.의 서면 승인 없이 어떠한 방식으로든 본 자료를 무단 복제하는 행위는 엄격히 금지됩니다.

본 설명서에 사용된 상표: Dell 및 DELL 로고는 Dell Inc.의 상표입니다. Bluetooth는 Bluetooth SIG, Inc. 소유의 등록 상표이며 사용권 계약에 따라 Dell 에서 사용됩니다. Microsoft, Windows, Windows Vista 및 Windows Vista 시작 단추 로고는 미국 및/또는 기타 국가/지역에서 Microsoft Corporation 의 상표 또는 등록 상표입니다.

특정 회사의 표시나 회사명 또는 제품을 지칭하기 위해 다른 상표나 상호를 본 설명서에서 사용할 수도 있습니다. Dell Inc.는 자사가 소유하고 있는 것 이외의 다른 모든 상표 및 상표명에 대한 어떠한 소유권도 없음을 알려 드립니다.

규정준수 모델 P02E 시리즈 규정준수 유형 P02E001

2009년 8월 Rev. A00

[목차 페이지로 돌아가기](#)

AC 어댑터 커넥터

Dell Studio™ 1745/1747 서비스 설명서

- [AC 어댑터 커넥터 분리](#)
- [AC 어댑터 커넥터 장착](#)

경고: 컴퓨터 내부 작업을 시작하기 전에 컴퓨터와 함께 제공된 안전 정보를 읽어보십시오. 추가 안전 모범 사례 정보는 Regulatory Compliance(규정 준수) 홈페이지(www.dell.com/regulatory_compliance)를 참조하십시오.

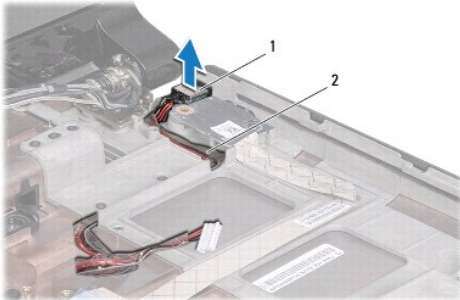
주의: 공인된 서비스 기술자만 컴퓨터를 수리해야 합니다. Dell™의 승인을 받지 않은 서비스 작업으로 인한 손상에 대해서는 보증을 받을 수 없습니다.

주의: 정전기 방전을 방지하려면 손목 접지대를 사용하거나 도색되지 않은 금속 표면(예: 컴퓨터의 커넥터)을 주기적으로 만져 접지하십시오.

주의: 시스템 보드의 손상을 방지하려면 컴퓨터 내부에서 작업하기 전에 주 전지([전지 분리](#) 참조)를 분리합니다.

AC 어댑터 커넥터 분리

1. [시작하기 전에](#)의 절차를 따릅니다.
2. 서브우퍼 조립품을 분리합니다([서브우퍼 조립품 분리](#) 참조).
3. AC 어댑터 커넥터 케이블 라우팅을 메모해 두고 컴퓨터 바닥면에서 AC 어댑터 커넥터를 들어 올립니다.



1	AC 어댑터 커넥터	2	AC 어댑터 커넥터 케이블
---	------------	---	----------------

AC 어댑터 커넥터 장착

1. [시작하기 전에](#)의 절차를 따릅니다.
2. AC 어댑터 커넥터 케이블을 라우팅하고 컴퓨터 바닥면에 AC 어댑터 커넥터를 놓습니다.
3. 서브우퍼 조립품을 장착합니다([서브우퍼 조립품 장착](#) 참조).

[목차 페이지로 돌아가기](#)

바닥면 덮개

Dell Studio™ 1745/1747 서비스 설명서

- [바닥면 덮개 분리](#)
- [바닥면 덮개 장착](#)

경고: 컴퓨터 내부 작업을 시작하기 전에 컴퓨터와 함께 제공된 안전 정보를 읽어보십시오. 추가 안전 모범 사례 정보는 Regulatory Compliance(규정 준수) 홈페이지(www.dell.com/regulatory_compliance)를 참조하십시오.

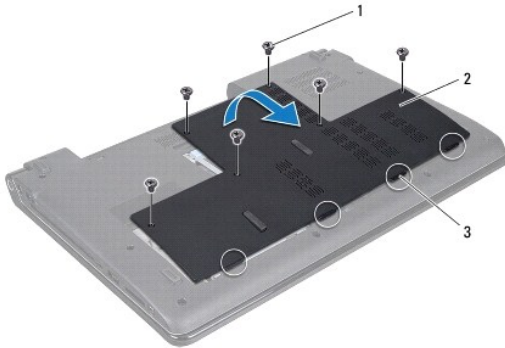
주의: 공인된 서비스 기술자만 컴퓨터를 수리해야 합니다. Dell™의 승인을 받지 않은 서비스 작업으로 인한 손상에 대해서는 보증을 받을 수 없습니다.

주의: 정전기 방전을 방지하려면 손목 접지대를 사용하거나 도색되지 않은 금속 표면(예: 컴퓨터의 커넥터)을 주기적으로 만져 접지하십시오.

주의: 시스템 보드의 손상을 방지하려면 컴퓨터 내부에서 작업하기 전에 주 전지([전지 분리](#) 참조)를 분리합니다.

바닥면 덮개 분리

1. [시작하기 전에](#)의 절차를 따릅니다.
2. 전지를 분리합니다([전지 분리](#) 참조).
3. 바닥면 덮개를 컴퓨터 밑면에 고정시키고 있는 나사 6개를 분리합니다.
4. 다음 그림에 표시된 각도로 바닥면 덮개를 들어 올려 컴퓨터에서 분리합니다.



1	나사(6개)	2	바닥면 덮개
3	탭(4개)		

바닥면 덮개 장착

1. [시작하기 전에](#)의 절차를 따릅니다.
2. 바닥면 덮개의 탭 4개를 컴퓨터 바닥면의 슬롯에 맞추고 조심스럽게 제자리에 끼워 넣습니다.
3. 바닥면 덮개를 컴퓨터 밑면에 고정시키고 있는 나사 6개를 다시 끼웁니다.
4. 전지를 장착합니다([전지 장착](#) 참조).

[목차 페이지로 돌아가기](#)

전지 래치 조립품

Dell Studio™ 1745/1747 서비스 설명서

- [전지 래치 조립품 분리](#)
- [전지 래치 조립품 장착](#)

경고: 컴퓨터 내부 작업을 시작하기 전에 컴퓨터와 함께 제공된 안전 정보를 읽어보십시오. 추가 안전 모범 사례 정보는 Regulatory Compliance(규정 준수) 홈페이지(www.dell.com/regulatory_compliance)를 참조하십시오.

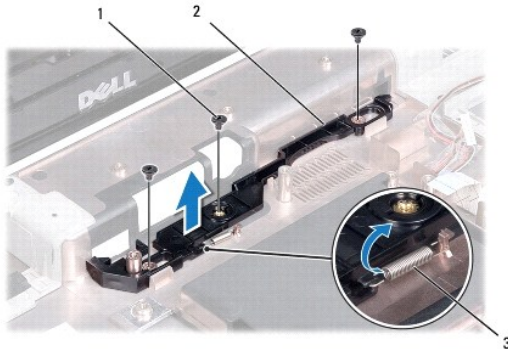
주의: 공인된 서비스 기술자만 컴퓨터를 수리해야 합니다. Dell™의 승인을 받지 않은 서비스 작업으로 인한 손상에 대해서는 보증을 받을 수 없습니다.

주의: 정전기 방전을 방지하려면 손목 접지대를 사용하거나 도색되지 않은 금속 표면(예: 컴퓨터의 커넥터)을 주기적으로 만져 접지하십시오.

주의: 시스템 보드의 손상을 방지하려면 컴퓨터 내부에서 작업하기 전에 주 전지([전지 분리](#) 참조)를 분리합니다.

전지 래치 조립품 분리

1. [시작하기 전에](#)의 절차를 따릅니다.
2. 서브우퍼 조립품을 분리합니다([서브우퍼 조립품 분리](#) 참조).
3. 전지 래치 조립품을 컴퓨터 바닥면에 고정시키는 나사 3개를 분리합니다.
4. 작은 드라이버를 사용하여 전지 래치 조립품의 래치 스프링을 분리합니다.
5. 전지 래치 조립품을 들어 올려 컴퓨터 바닥면에서 꺼냅니다.



1	나사(3개)	2	전지 래치 조립품
3	래치 스프링		

전지 래치 조립품 장착

1. [시작하기 전에](#)의 절차를 따릅니다.
2. 전지 래치 조립품을 컴퓨터 바닥면에 놓습니다.
3. 작은 드라이버를 사용하여 래치 스프링을 컴퓨터 바닥면의 고리 위에 놓습니다.
4. 전지 래치 조립품을 컴퓨터 바닥면에 고정시키는 나사 3개를 끼웁니다.
5. 서브우퍼 조립품을 장착합니다([서브우퍼 조립품 장착](#) 참조).

[목차 페이지로 돌아가기](#)

[목차 페이지로 돌아가기](#)

시작하기 전에

Dell Studio™ 1745/1747 서비스 설명서

- [권장하는 공구](#)
- [컴퓨터 끄기](#)
- [컴퓨터 내부에서 작업하기 전에](#)

본 설명서는 컴퓨터 구성요소의 분리 및 설치 절차에 대해 설명합니다. 특별한 언급이 없는 한, 각 절차의 전제 조건은 다음과 같습니다.

1. [컴퓨터 끄기](#) 및 [컴퓨터 내부에서 작업하기 전에](#)에 설명된 단계를 수행했습니다.
1. 컴퓨터와 함께 제공된 안전 정보를 읽었습니다.
1. 분리 절차를 역순으로 수행하여 구성요소를 장착하거나 별도로 구입한 경우 설치할 수 있습니다.

권장하는 공구

이 설명서의 절차를 수행하는 데 필요한 공구는 다음과 같습니다.

1. 소형 일자 드라이버
1. 십자 드라이버
1. 플라스틱 스크라이브
1. Dell 지원 웹사이트 support.dell.com에서 제공하는 BIOS 업그레이드 CD 또는 BIOS 실행 업그레이드 프로그램

컴퓨터 끄기


△ **주의:** 데이터 손실을 방지하기 위해 컴퓨터를 끄기 전에 열린 파일을 모두 저장한 후 닫고 열린 프로그램을 모두 종료합니다.

1. 열려 있는 모든 파일을 저장하고 닫은 다음 사용 중인 모든 프로그램을 종료합니다.
2. 다음과 같이 운영 체제를 종료하십시오.

Windows® Vista:

시작  을 클릭하고 화살표  를 클릭한 다음 **종료**를 클릭합니다.

Windows® 7:

시작  을 클릭한 후 **종료**를 클릭합니다.

3. 컴퓨터의 전원이 꺼져 있는지 확인합니다. 운영 체제를 종료할 때 컴퓨터가 자동으로 꺼지지 않으면 컴퓨터가 꺼질 때까지 전원 단추를 계속 누르고 있습니다.

컴퓨터 내부에서 작업하기 전에

컴퓨터가 손상되지 않도록 보호하고 안전하게 작업하려면 다음 안전 지침을 따릅니다.

- ⚠ **경고:** 컴퓨터 내부 작업을 시작하기 전에 컴퓨터와 함께 제공된 안전 정보를 읽어보십시오. 추가 안전 모범 사례 정보는 Regulatory Compliance(규정 준수) 홈페이지(www.dell.com/regulatory_compliance)를 참조하십시오.
- △ **주의:** 정전기 방전을 방지하려면 손목 접지대를 사용하거나 도색되지 않은 금속 표면(예: 컴퓨터의 커넥터)을 주기적으로 만져 접지하십시오.
- △ **주의:** 구성요소와 카드를 조심스럽게 다루십시오. 카드의 구성요소나 단자를 만지지 마십시오. 카드를 잡을 때는 모서리나 금속 설치 받침대를 잡습니다. 프로세서와 같은 구성요소를 잡을 때는 핀을 만지지 말고 모서리를 잡으십시오.
- △ **주의:** 공인된 서비스 기술자가 컴퓨터를 수리해야 합니다. Dell™의 승인을 받지 않은 서비스 작업으로 인한 손상에 대해서는 보증을 받을 수 없습니다.
- △ **주의:** 케이블을 분리할 때는 케이블을 직접 잡아 당기지 말고 커넥터나 당김 램을 잡고 분리하십시오. 일부 케이블에는 잠금 장치가 있는 커넥터가 달려 있으므로 이와 같은 종류의 케이블을 분리하는 경우에는 잠금 램을 누르고 분리하십시오. 커넥터를 잡아 당길 때 커넥터 핀이 구부러지지 않도록 평평하게 하십시오. 케이블을 연결하기 전에 두 커넥터의 방향이 올바르게 조정되었는지도 확인합니다.

△ **주의:** 컴퓨터가 손상되지 않도록 하려면 컴퓨터 내부에서 작업하기 전에 다음 단계를 수행하십시오.

1. 컴퓨터 덮개의 굽힘을 방지하기 위해 작업대 표면이 평평하고 깨끗한지 확인합니다.
2. 컴퓨터([컴퓨터 고기](#) 참조) 및 장착된 모든 장치의 전원을 끕니다.

△ **주의:** 네트워크 케이블을 분리하려면 먼저 컴퓨터에서 케이블을 분리한 다음 네트워크 장치에서 케이블을 분리하십시오.

3. 컴퓨터에 연결된 전화선이나 네트워크 케이블을 모두 분리합니다.
4. ExpressCard 슬롯 또는 8-in-1 매체 카드 판독기에서 설치된 카드를 모두 눌러 꺼냅니다.
5. 컴퓨터 및 연결된 모든 장치의 플러그를 전원 콘센트에서 분리합니다.
6. 연결된 모든 장치를 컴퓨터에서 분리합니다.

△ **주의:** 시스템 보드의 손상을 방지하려면 컴퓨터 내부에서 작업하기 전에 주 전지([전지 분리](#) 참조)를 분리합니다.

7. 전지를 분리합니다([전지 분리](#) 참조).
8. 컴퓨터 뒷 면이 위로 향하게 하고 디스플레이를 언 후 전원 버튼을 눌러 시스템 보드를 방전시키십시오.

[목록 페이지로 돌아가기](#)

[목차 페이지로 돌아가기](#)

BIOS 플래싱


Dell Studio™ 1745/1747 서비스 설명서

- [CD에서 BIOS 플래싱](#)
- [하드 드라이브에서 BIOS 플래싱](#)

BIOS 업그레이드 CD가 새 프로세서 또는 새 시스템 보드와 함께 제공되는 경우 CD에서 BIOS를 플래싱하십시오. BIOS 업그레이드 CD가 없는 경우 하드 드라이브에서 BIOS를 플래싱하십시오.

CD에서 BIOS 플래싱


1. AC 어댑터가 연결되고 주 전지가 올바르게 설치되었는지 확인합니다.

 **주:** BIOS 업그레이드 CD를 사용하여 BIOS를 플래싱하는 경우 CD를 삽입하기 전에 컴퓨터가 CD에서 부팅하도록 설정하십시오.

- BIOS 업그레이드 CD를 삽입하고 컴퓨터를 다시 시작합니다.
화면에 나타나는 절차를 따릅니다. 컴퓨터가 계속 부팅하고 새 BIOS를 업데이트합니다. 플래시 업데이트가 완료되면 컴퓨터가 자동으로 다시 시작됩니다.
- POST 중에 <F2> 키를 눌러 시스템 설치 프로그램을 시작합니다.
- <Esc>를 누른 후, 팝업 창에서 **Load Setup Defaults**(설정 기본값 선택)를 클릭하고 **Yes**(예)를 클릭하여 컴퓨터 기본값을 재설정합니다.
- 드라이브에서 BIOS 업그레이드 CD를 분리합니다.
- 팝업 창에서 **Exit Saving Changes**(변경 내용 저장 후 종료)와 **Yes**(예)를 차례로 선택하여 구성 변경 내용을 저장합니다.
- 업그레이드가 완료되고 컴퓨터가 자동으로 다시 시작됩니다.

하드 드라이브에서 BIOS 플래싱

- AC 어댑터가 연결되고 주 전지가 올바르게 설치되었으며 네트워크 케이블이 연결되었는지 확인합니다.
- 컴퓨터를 켭니다.
- Dell 지원 웹사이트(support.dell.com)로 이동합니다.
- Drivers & Downloads**(드라이버 및 다운로드)→를 클릭하고 모델을 선택합니다.
- Select Your Product Family**(제품군 선택) 목록에서 제품 유형을 선택합니다.
- Select Your Product Line**(제품 계열 선택) 목록에서 제품 브랜드를 선택합니다.
- Select Your Product Model**(제품 모델 선택) 목록에서 제품 모델 번호를 선택합니다.

 **주:** 다른 모델을 선택한 경우 다시 시작하려면 메뉴 오른쪽 상단에 있는 **Start Over**(처음부터 다시 시작)를 클릭하십시오.

- Confirm**(확인)을 클릭합니다.
- 결과 목록이 화면에 나타납니다. **BIOS**를 클릭합니다.
- 최신 BIOS 파일을 다운로드하려면 **Download Now**(지금 다운로드)를 클릭합니다.
File Download(파일 다운로드) 창이 나타납니다.
- 파일을 바탕 화면에 저장하려면 **Save**(저장)를 클릭합니다. 바탕 화면으로 파일이 다운로드됩니다.
- Download Complete**(다운로드 완료) 창이 나타나면 **Close**(닫기)를 클릭합니다.
바탕 화면에 파일 아이콘이 표시되며 해당 아이콘 이름은 다운로드한 BIOS 업데이트 파일의 이름과 같습니다.

13. 바탕 화면에서 파일 아이콘을 두 번 클릭하고 화면의 절차를 따릅니다.

[목차 페이지로 돌아가기](#)

[목록 페이지로 돌아가기](#)

Bluetooth® 무선 기술을 사용한 내장형 카드

Dell Studio™ 1745/1747 서비스 설명서

- [Bluetooth 카드 분리](#)
- [Bluetooth 카드 장착](#)

경고: 컴퓨터 내부 작업을 시작하기 전에 컴퓨터와 함께 제공된 안전 정보를 읽어보십시오. 추가 안전 모범 사례 정보는 Regulatory Compliance(규정 준수) 홈페이지(www.dell.com/regulatory_compliance)를 참조하십시오.

주의: 공인된 서비스 기술자만 컴퓨터를 수리해야 합니다. Dell™의 승인을 받지 않은 서비스 작업으로 인한 손상에 대해서는 보증을 받을 수 없습니다.

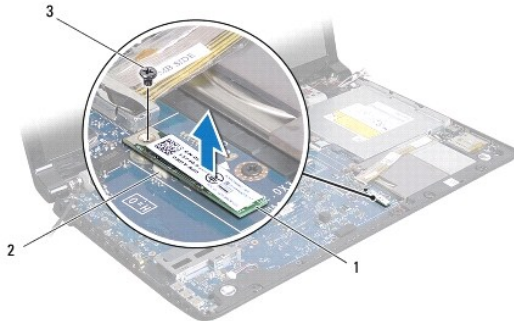
주의: 정전기 방전을 방지하려면 손목 접지대를 사용하거나 도색되지 않은 금속 표면(예: 컴퓨터의 커넥터)을 주기적으로 만져 접지하십시오.

주의: 시스템 보드의 손상을 방지하려면 컴퓨터 내부에서 작업하기 전에 주 전지([전지 분리](#) 참조)를 분리합니다.

Bluetooth 무선 기술을 탑재한 카드를 컴퓨터와 함께 주문한 경우에는 카드가 이미 설치되어 있습니다.

Bluetooth 카드 분리

1. [시작하기 전에](#)의 절차를 따릅니다.
2. 전지를 분리합니다([전지 분리](#) 참조).
3. 중앙 제어부 덮개를 분리합니다([중앙 제어부 덮개 분리](#) 참조).
4. 키보드를 분리합니다([키보드 분리](#) 참조).
5. 매체 제어 보드를 분리합니다([매체 제어 보드 분리](#) 참조).
6. 손목 받침대를 분리합니다([손목 받침대 분리](#) 참조).
7. Bluetooth 카드를 시스템 보드에 고정시키는 나사를 분리합니다.
8. Bluetooth 카드를 들어 올려 시스템 보드 커넥터에서 분리합니다.



1	Bluetooth 카드	2	시스템 보드 커넥터
3	나사		

Bluetooth 카드 장착

1. [시작하기 전에](#)의 절차를 따릅니다.
2. Bluetooth 카드의 커넥터를 시스템 보드의 커넥터에 맞추고 완전히 끼워질 때까지 Bluetooth 카드를 누릅니다.

3. Bluetooth 카드를 시스템 보드에 고정시키는 나사를 끼웁니다.
4. 손목 받침대를 장착합니다([손목 받침대 장착](#) 참조).
5. 매체 제어 보드를 장착합니다([매체 제어 보드 장착](#) 참조).
6. 키보드를 장착합니다([키보드 장착](#) 참조).
7. 중앙 제어부 덮개를 장착합니다([중앙 제어부 덮개 장착](#) 참조).
8. 전지를 장착합니다([전지 장착](#) 참조).

[목차 페이지로 돌아가기](#)

[목록 페이지로 돌아가기](#)

카메라

Dell Studio™ 1745/1747 서비스 설명서

- [카메라 분리](#)
- [카메라 장착](#)

경고: 컴퓨터 내부 작업을 시작하기 전에 컴퓨터와 함께 제공된 안전 정보를 읽어보십시오. 추가 안전 모범 사례 정보는 Regulatory Compliance(규정 준수) 홈페이지(www.dell.com/regulatory_compliance)를 참조하십시오.

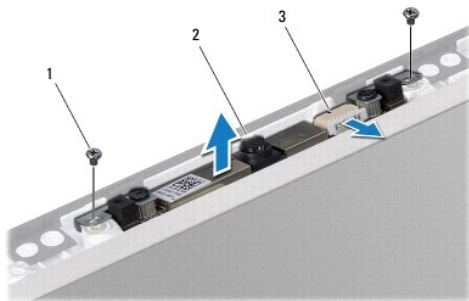
주의: 공인된 서비스 기술자만 컴퓨터를 수리해야 합니다. Dell™의 승인을 받지 않은 서비스 작업으로 인한 손상에 대해서는 보증을 받을 수 없습니다.

주의: 정전기 방전을 방지하려면 손목 접지대를 사용하거나 도색되지 않은 금속 표면(예: 컴퓨터의 커넥터)을 주기적으로 만져 접지하십시오.

주의: 시스템 보드의 손상을 방지하려면 컴퓨터 내부에서 작업하기 전에 주 전지([전지 분리](#) 참조)를 분리합니다.

카메라 분리

1. [시작하기 전에](#)의 절차를 따릅니다.
2. 전지를 분리합니다([전지 분리](#) 참조).
3. 바닥면 덮개를 분리합니다([바닥면 덮개 분리](#) 참조).
4. 미니 카드에서 안테나 케이블을 분리합니다([미니 카드 분리](#) 참조).
5. 서브우퍼 조립품 케이블을 시스템 보드의 서브우퍼 조립품 케이블 커넥터에서 분리하십시오([손목 받침대 분리](#) 참조).
6. 중앙 제어부 덮개를 분리합니다([중앙 제어부 덮개 분리](#) 참조).
7. 키보드를 분리합니다([키보드 분리](#) 참조).
8. 매체 제어 보드를 분리합니다([매체 제어 보드 분리](#) 참조).
9. 디스플레이 조립품을 분리합니다([디스플레이 조립품 분리](#) 또는 참조).
10. 디스플레이 패널을 분리합니다([디스플레이 패널 분리](#) 참조).
11. 카메라 모듈을 디스플레이 덮개에 고정시키는 나사 2개를 분리합니다.
12. 카메라 모듈을 분리합니다.



1	나사(2개)	2	카메라
3	카메라 케이블 커넥터		

카메라 장착

1. [시작하기 전에](#)의 절차를 따릅니다.
2. 카메라 모듈의 나사 구멍을 디스플레이 덮개의 나사 구멍에 맞춥니다.
3. 카메라 모듈을 디스플레이 덮개에 고정시키는 나사 2개를 끼웁니다.
4. 디스플레이 패널을 장착합니다([디스플레이 패널 장착](#) 참조).
5. 디스플레이 조립품을 장착합니다([디스플레이 조립품 장착](#) 또는 참조).
6. 매체 제어 보드를 다시 장착합니다([매체 제어 보드 장착](#) 참조).
7. 키보드를 다시 장착합니다([키보드 장착](#) 참조).
8. 중앙 제어부 덮개를 씌웁니다([중앙 제어부 덮개 장착](#) 참조).
9. 서버우퍼 조립품 케이블을 시스템 보드의 서버우퍼 조립품 케이블 커넥터에 연결합니다([손목 받침대 장착](#) 참조).
10. 미니 카드에 안테나 케이블을 연결합니다([미니 카드 장착](#) 참조).
11. 바닥 덮개를 다시 씌웁니다([바닥면 덮개 장착](#) 참조).
12. 전지를 장착합니다([전지 장착](#) 참조).

[목차 페이지로 돌아가기](#)

[목록 페이지로 돌아가기](#)

매체 카드 판독기 보드

Dell Studio™ 1745/1747 서비스 설명서

- [매체 카드 판독기 보드 분리](#)
- [매체 카드 판독기 보드 장착](#)

경고: 컴퓨터 내부 작업을 시작하기 전에 컴퓨터와 함께 제공된 안전 정보를 읽어보십시오. 추가 안전 모범 사례 정보는 Regulatory Compliance(규정 준수) 홈페이지(www.dell.com/regulatory_compliance)를 참조하십시오.

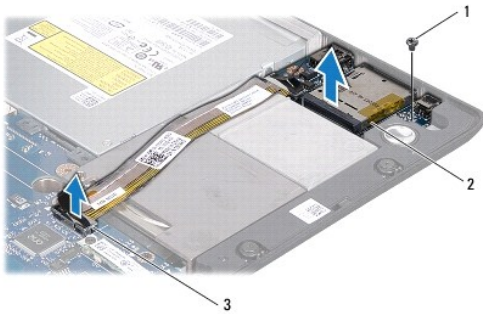
주의: 공인된 서비스 기술자만 컴퓨터를 수리해야 합니다. Dell™의 승인을 받지 않은 서비스 작업으로 인한 손상에 대해서는 보증을 받을 수 없습니다.

주의: 정전기 방전을 방지하려면 손목 접지대를 사용하거나 도색되지 않은 금속 표면(예: 컴퓨터의 커넥터)을 주기적으로 만져 접지하십시오.

주의: 시스템 보드의 손상을 방지하려면 컴퓨터 내부에서 작업하기 전에 주 전지([전지 분리](#) 참조)를 분리합니다.

매체 카드 판독기 보드 분리

1. [시작하기 전에](#)의 절차를 따릅니다.
2. ExpressCard 슬롯 또는 8-in-1 매체 카드 판독기에서 설치된 카드를 모두 눌러 꺼냅니다.
3. 전지를 분리합니다([전지 분리](#) 참조).
4. 중앙 제어부 덮개를 분리합니다([중앙 제어부 덮개 분리](#) 참조).
5. 키보드를 분리합니다([키보드 분리](#) 참조).
6. 매체 제어 보드를 분리합니다([매체 제어 보드 분리](#) 참조).
7. 손목 받침대를 분리합니다([손목 받침대 분리](#) 참조).
8. 시스템 보드 커넥터에서 매체 카드 판독기 보드 케이블을 분리합니다.
9. 매체 카드 판독기 보드를 컴퓨터 바닥면에 고정시키는 나사를 분리합니다.
10. 매체 카드 판독기 보드를 컴퓨터 바닥면에서 들어올려 꺼냅니다.



1	나사	2	매체 카드 판독기 보드
3	매체 카드 판독기 보드 케이블 커넥터		

매체 카드 판독기 보드 장착

1. [시작하기 전에](#)의 절차를 따릅니다.
2. 컴퓨터 바닥면에 매체 카드 판독기 보드를 놓고 매체 카드 판독기 보드를 컴퓨터 바닥면에 고정시키는 나사를 끼웁니다.

3. 시스템 보드 커넥터에 매체 카드 판독기 보드 케이블을 연결합니다.
4. 손목 받침대를 장착합니다([손목 받침대 장착](#) 참조).
5. 매체 제어 보드를 다시 장착합니다([매체 제어 보드 장착](#) 참조).
6. 키보드를 다시 장착합니다([키보드 장착](#) 참조).
7. 중앙 제어부 덮개를 씌웁니다([중앙 제어부 덮개 장착](#) 참조).
8. 전지를 장착합니다([전지 장착](#) 참조).
9. ExpressCard 슬롯 또는 8-in-1 매체 카드 판독기에 분리된 카드를 모두 다시 설치합니다.

[목차 페이지로 돌아가기](#)

[목차 페이지로 돌아가기](#)

중앙 제어부 덮개

Dell Studio™ 1745/1747 서비스 설명서

- [중앙 제어부 덮개 분리](#)
- [중앙 제어부 덮개 장착](#)

경고: 컴퓨터 내부 작업을 시작하기 전에 컴퓨터와 함께 제공된 안전 정보를 읽어보십시오. 추가 안전 모범 사례 정보는 Regulatory Compliance(규정 준수) 홈페이지(www.dell.com/regulatory_compliance)를 참조하십시오.

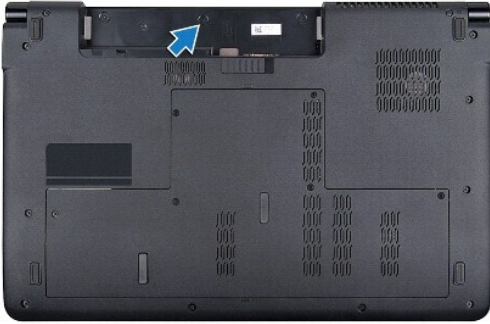
주의: 공인된 서비스 기술자만 컴퓨터를 수리해야 합니다. Dell™의 승인을 받지 않은 서비스 작업으로 인한 손상에 대해서는 보증을 받을 수 없습니다.

주의: 정전기 방전을 방지하려면 손목 접지대를 사용하거나 도색되지 않은 금속 표면(예: 컴퓨터의 커넥터)을 주기적으로 만져 접지하십시오.

주의: 시스템 보드의 손상을 방지하려면 컴퓨터 내부에서 작업하기 전에 주 전지([전지 분리](#) 참조)를 분리합니다.

중앙 제어부 덮개 분리

1. [시작하기 전에](#)의 절차를 따릅니다.
2. 전지를 분리합니다([전지 분리](#) 참조).
3. 중앙 제어부 덮개를 컴퓨터 바닥면에 고정시키는 나사를 분리합니다.



4. 컴퓨터를 뒤집어 놓고 디스플레이를 완전히 엽니다.
5. 플라스틱 스크라이브를 사용하여 컴퓨터 후면에서 중앙부 덮개를 들어 올립니다.
6. 중앙 제어부 덮개를 위로 들어 꺼냅니다.



1	중앙 제어부 덮개	2	플라스틱 스크라이브
---	-----------	---	------------

중앙 제어부 덮개 장착

1. [시작하기 전에](#)의 절차를 따릅니다.
2. 중앙 제어부 덮개 위의 탭을 손목 받침대의 슬롯에 맞추고 덮개를 제자리에 끼워 넣습니다.
3. 컴퓨터를 뒤집어 놓고 중앙부 덮개를 컴퓨터 바닥면에 고정시키는 나사를 끼웁니다.
4. 전지를 장착합니다([전지 장착](#) 참조).

[목록 페이지로 돌아가기](#)

[목차 페이지로 돌아가기](#)

코인 셀 전지

Dell Studio™ 1745/1747 서비스 설명서

- [코인 셀 전지 분리](#)
- [코인 셀 전지 장착](#)

경고: 컴퓨터 내부 작업을 시작하기 전에 컴퓨터와 함께 제공된 안전 정보를 읽어보십시오. 추가 안전 모범 사례 정보는 Regulatory Compliance(규정 준수) 홈페이지(www.dell.com/regulatory_compliance)를 참조하십시오.

주의: 공인된 서비스 기술자만 컴퓨터를 수리해야 합니다. Dell™의 승인을 받지 않은 서비스 작업으로 인한 손상에 대해서는 보증을 받을 수 없습니다.

주의: 정전기 방전을 방지하려면 손목 접지대를 사용하거나 도색되지 않은 금속 표면(예: 컴퓨터의 커넥터)을 주기적으로 만져 접지하십시오.

주의: 시스템 보드의 손상을 방지하려면 컴퓨터 내부에서 작업하기 전에 주 전지([전지 분리](#) 참조)를 분리합니다.

코인 셀 전지 분리

1. [시작하기 전에](#)의 절차를 따릅니다.
2. 전지를 분리합니다([전지 분리](#) 참조).
3. 바닥 덮개를 분리합니다([바닥면 덮개 분리](#) 참조).
4. 코인 셀 전지 케이블을 시스템 보드의 코인 셀 전지 케이블 커넥터에서 분리합니다.
5. 플라스틱 스크라이버를 사용하여 컴퓨터 바닥면에서 코인 셀 전지를 들어올립니다.



1	코인 셀 전지	2	코인 셀 전지 케이블 커넥터
---	---------	---	-----------------

코인 셀 전지 장착

1. [시작하기 전에](#)의 절차를 따릅니다.
2. 컴퓨터 바닥면에 코인 셀 전지를 놓습니다.
3. 코인 셀 전지 케이블을 시스템 보드의 코인 셀 전지 케이블 커넥터에 연결합니다.
4. 바닥면 덮개를 다시 씌웁니다([바닥면 덮개 장착](#) 참조).
5. 전지를 장착합니다([전지 장착](#) 참조).

[목차 페이지로 돌아가기](#)

[목차 페이지로 돌아가기](#)

프로세서 모듈

Dell Studio™ 1745/1747 서비스 설명서

- [프로세서 모듈 분리](#)
- [프로세서 모듈 장착](#)

경고: 컴퓨터 내부 작업을 시작하기 전에 컴퓨터와 함께 제공된 안전 정보를 읽어보십시오. 추가 안전 모범 사례에 대한 자세한 내용은 Regulatory Compliance (규정 준수) 홈페이지(www.dell.com/regulatory_compliance)를 참조하십시오.

주의: 공인된 서비스 기술자만 컴퓨터를 수리해야 합니다. Dell™의 승인을 받지 않은 서비스 작업으로 인한 손상에 대해서는 보증을 받을 수 없습니다.

주의: 정전기 방전을 방지하려면 손목 접지대를 사용하거나 도색되지 않은 금속 표면(예: 컴퓨터의 커넥터)을 주기적으로 만져 접지하십시오.

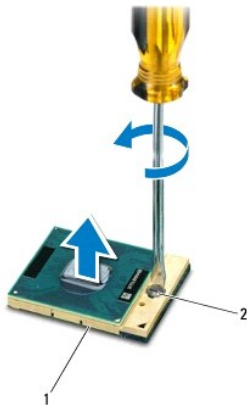
주의: 프로세서를 분리 또는 장착할 때 ZIF 소켓 캠 나사 및 프로세서가 접촉하는 것을 방지하려면 캠 나사를 돌릴 때 프로세서 중앙을 살짝 누르십시오.

주의: 프로세서의 손상을 방지하려면 캠 나사를 돌릴 때 드라이버가 프로세서에 수직이 되도록 잡습니다.

주의: 시스템 보드의 손상을 방지하려면 컴퓨터 내부에서 작업하기 전에 주 전지([전지 분리](#) 참조)를 분리합니다.

프로세서 모듈 분리

1. [시작하기 전에](#)의 절차를 따릅니다.
2. 중앙 프로세서 방열판을 분리합니다([중앙 프로세서 방열판 분리](#) 참조).
3. ZIF 소켓을 풀려면 소형 일자 드라이버를 사용하여 ZIF 소켓 캠 나사를 시계 반대 방향으로 캠이 영출 때까지 돌립니다.



1	ZIF 소켓	2	ZIF 소켓 캠 나사
---	--------	---	-------------

주의: 프로세서의 최대 냉각 기능을 보장하려면 프로세서 열 냉각 조립품의 열 전달 영역을 만지지 마십시오. 피부의 오일은 열 패드의 열 전달 기능을 저하시킬 수 있습니다.

주의: 프로세서 모듈을 분리할 때 모듈을 곧바로 위로 잡아 당깁니다. 프로세서 모듈의 핀이 구부러지지 않도록 주의합니다.

4. ZIF 소켓에서 프로세서 모듈을 들어 올립니다.


프로세서 모듈 장착

참고: 새 프로세서가 설치되어 있는 경우 열 패드가 부착된 새 열 냉각 조립품이 제공되거나 새 열 패드 및 올바른 설치를 설명하는 설명서가 제공됩니다.

1. [시작하기 전에](#)의 절차를 따릅니다.
2. 프로세서 모듈의 핀 1 모서리를 ZIF 소켓의 핀 1 모서리에 맞추고 프로세서 모듈을 삽입합니다.

 **주:** 프로세서 모듈의 핀 1 모서리에 ZIF 소켓의 핀 1 모서리에 있는 삼각형과 맞추는 삼각형이 있습니다.

프로세서 모듈이 올바르게 장착되면 모서리 4개가 모두 동일한 높이로 맞춰집니다. 모듈의 모서리 하나 이상이 다른 모서리보다 높으면 모듈이 올바르게 장착되지 않은 것입니다.

 **주의:** 프로세서 손상을 방지하려면 램 나사를 돌릴 때 드라이버가 프로세서에 수직이 되도록 잡습니다.

3. 램 나사를 시계 방향으로 돌려 ZIF 소켓을 조여서 프로세서 모듈을 시스템 보드에 고정합니다.
4. 중앙 프로세서 방열판을 장착합니다 ([중앙 프로세서 방열판 장착](#) 참조).

[목차 페이지로 돌아가기](#)

[목록 페이지로 돌아가기](#)

프로세서 방열판

Dell Studio™ 1745/1747 서비스 설명서

- [중앙 프로세서 방열판](#)
- [그래픽 프로세서 방열판](#)

경고: 컴퓨터 내부 작업을 시작하기 전에 컴퓨터와 함께 제공된 안전 정보를 읽어보십시오. 추가 안전 모범 사례 정보는 Regulatory Compliance(규정 준수) 홈페이지(www.dell.com/regulatory_compliance)를 참조하십시오.

경고: 프로세서 방열판이 뜨거울 때 컴퓨터에서 분리하는 경우에는 프로세서 방열판의 금속 하우징을 만지지 마십시오.

주의: 공인된 서비스 기술자만 컴퓨터를 수리해야 합니다. Dell™의 승인을 받지 않은 서비스 작업으로 인한 손상에 대해서는 보증을 받을 수 없습니다.

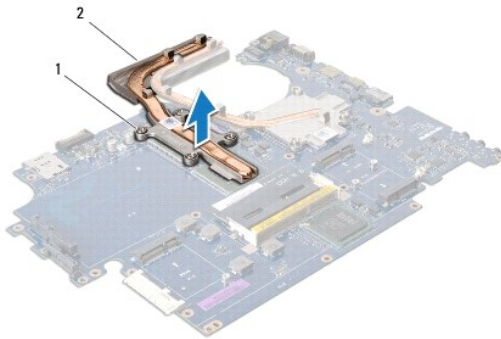
주의: 정전기 방전을 방지하려면 손목 접지대를 사용하거나 도색되지 않은 금속 표면(예: 컴퓨터의 커넥터)을 주기적으로 만져 접지하십시오.

주의: 시스템 보드의 손상을 방지하려면 컴퓨터 내부에서 작업하기 전에 주 전지([전지 분리 참조](#))를 분리합니다.

중앙 프로세서 방열판

중앙 프로세서 방열판 분리

1. [시작하기 전에](#)의 지시사항을 따릅니다.
2. 전지를 분리합니다([전지 분리 참조](#)).
3. [2단계](#)에서 [20단계](#)까지 [시스템 보드 분리](#)에 설명된 지시를 따릅니다.
4. 프로세서 방열판에 표시된 번호 순서대로 프로세서 방열판을 시스템 보드에 고정하는 조임 나사 4개를 분리합니다.
5. 시스템 보드에서 중앙 프로세서 방열판을 들어 분리합니다.



1	고정 나사(4개)	2	중앙 프로세서 방열판
---	-----------	---	-------------

중앙 프로세서 방열판 장착

주: 이 절차에서는 중앙 프로세서 방열판을 이미 분리하고 장착할 준비가 된 것으로 가정합니다.

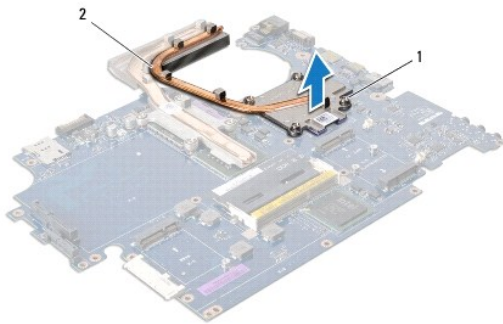
1. [시작하기 전에](#)의 절차를 따릅니다.
2. 중앙 프로세서 방열판을 시스템 보드에 놓습니다.
3. 중앙 프로세서 방열판의 조임 나사 4개를 시스템 보드의 나사 구멍에 맞추고, 나사를 순서대로 조입니다(순서는 프로세서 방열판에 표시됨).
4. [5단계](#)에서 [21단계](#)까지 [시스템 보드 장착](#)에 설명된 지시를 따릅니다.

5. 전지를 장착합니다([전지 장착](#) 참조).

그래픽 프로세서 방열판

그래픽 프로세서 방열판 분리

1. [시작하기 전에](#)의 지시사항을 따릅니다.
2. 전지를 분리합니다([전지 분리](#) 참조).
3. [2단계](#)에서 [20단계](#)까지 [시스템 보드 분리](#)에 설명된 지시를 따릅니다.
4. 프로세서 방열판에 표시된 번호 순서대로 프로세서 방열판을 시스템 보드에 고정하는 조임 나사 4개를 분리합니다.
5. 시스템 보드에서 그래픽 프로세서 방열판을 들어 분리합니다.



1	나사(4개)	2	그래픽 프로세서 방열판
---	--------	---	--------------

그래픽 프로세서 방열판 장착

 **주:** 이 절차에서는 그래픽 프로세서 방열판을 이미 분리하고 장착할 준비가 된 것으로 가정합니다.

1. [시작하기 전에](#)의 절차를 따릅니다.
2. 그래픽 프로세서 방열판을 시스템 보드에 놓습니다.
3. 그래픽 프로세서 방열판의 조임 나사 4개를 시스템 보드의 나사 구멍에 맞추고, 나사를 순서대로 조입니다(순서는 프로세서 방열판에 표시됨).
4. [5단계](#)에서 [21단계](#)까지 [시스템 보드 장착](#)에 설명된 지시를 따릅니다.
5. 전지를 장착합니다([전지 장착](#) 참조).

[목록 페이지로 돌아가기](#)

[목록 페이지로 돌아가기](#)

디스플레이

Dell Studio™ 1745/1747 서비스 설명서

- [디스플레이 조립품](#)
- [디스플레이 배젤](#)
- [디스플레이 패널](#)
- [디스플레이 패널 케이블](#)

경고: 컴퓨터 내부 작업을 시작하기 전에 컴퓨터와 함께 제공된 안전 정보를 읽어보십시오. 추가 안전 모범 사례 정보는 Regulatory Compliance(규정 준수) 홈페이지(www.dell.com/regulatory_compliance)를 참조하십시오.

주의: 공인된 서비스 기술자만 컴퓨터를 수리해야 합니다. Dell™의 승인을 받지 않은 서비스 작업으로 인한 손상에 대해서는 보증을 받을 수 없습니다.

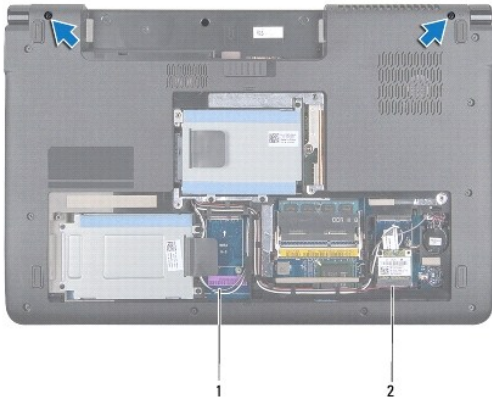
주의: 정전기 방전을 방지하려면 손목 접지대를 사용하거나 도색되지 않은 금속 표면(예: 컴퓨터의 커넥터)을 주기적으로 만져 접지하십시오.

주의: 시스템 보드의 손상을 방지하려면 컴퓨터 내부에서 작업하기 전에 주 전지([전지 분리](#) 참조)를 분리합니다.

디스플레이 조립품

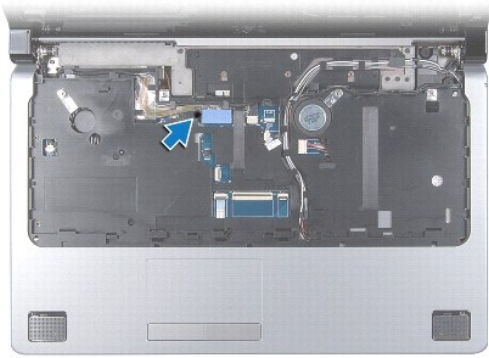
디스플레이 조립품 분리

1. [시작하기 전에](#)의 절차를 따릅니다.
2. 전지를 분리합니다([전지 분리](#) 참조).
3. 바닥 덮개를 분리합니다([바닥면 덮개 분리](#) 참조).
4. 미니 카드에서 안테나 케이블을 분리합니다([미니 카드 분리](#) 참조).
5. 서브우퍼 조립품 케이블을 시스템 보드의 서브우퍼 조립품 케이블 커넥터에서 분리하십시오([손목 받침대 분리](#) 참조).
6. 컴퓨터 바닥면에서 나사 2개를 분리합니다.



1	안테나 케이블	2	서브우퍼 조립품 케이블
---	---------	---	--------------

7. 중앙 제어부 덮개를 분리합니다([중앙 제어부 덮개 분리](#) 참조).
8. 키보드를 분리합니다([키보드 분리](#) 참조).
9. 매체 제어 보드를 분리합니다([매체 제어 보드 분리](#) 참조).
10. 디스플레이 케이블을 컴퓨터 바닥면에 고정시키는 나사를 분리합니다.



11. 각각의 시스템 보드 커넥터에서 디스플레이 케이블, 카메라 케이블 및 전원 단추 케이블을 분리합니다.
12. 안테나 케이블과 서브우퍼 케이블 라우팅을 메모해 두고 라우팅 가이드에서 케이블을 조심스럽게 분리하고 슬롯을 통과시켜 빼냅니다.
13. 디스플레이 케이블, 전원 단추 케이블 및 카메라 케이블 라우팅을 메모해 두고 라우팅 가이드에서 케이블을 조심스럽게 분리합니다.
14. 디스플레이 조립품을 컴퓨터 바닥면에 고정시키는 나사 4개(양쪽에 2개씩)를 분리합니다.
15. 컴퓨터 바닥면에서 디스플레이 조립품을 들어 올려 분리합니다.



1	디스플레이 조립품	2	나사(4개)
3	전원 단추 케이블 커넥터	4	카메라 케이블 커넥터
5	디스플레이 케이블 커넥터		

디스플레이 조립품 장착

1. [시작하기 전에](#)의 절차를 따릅니다.
2. 디스플레이 조립품을 제자리에 놓고 디스플레이 조립품을 컴퓨터 바닥면에 고정시키는 나사 4개(양쪽에 2개씩)를 끼웁니다.
3. 안테나 케이블과 서브우퍼 조립품 케이블을 슬롯 및 라우팅 가이드로 통과시킵니다.
4. 디스플레이 케이블, 전원 단추 케이블 및 카메라 케이블을 라우팅 가이드로 통과시킵니다.

5. 각각의 시스템 보드 커넥터에 디스플레이 케이블, 카메라 케이블 및 전원 단추 케이블을 연결합니다.
6. 디스플레이 케이블을 컴퓨터 바닥면에 고정시키는 나사를 끼웁니다.
7. 매체 제어 보드를 장착합니다([매체 제어 보드 장착](#) 참조).
8. 키보드를 장착합니다([키보드 장착](#) 참조).
9. 중앙 제어부 덮개를 씌웁니다([중앙 제어부 덮개 장착](#) 참조).
10. 컴퓨터의 맨 아래에 나사 2개를 끼웁니다.
11. 서브우퍼 조립품 케이블을 시스템 보드의 서브우퍼 조립품 케이블 커넥터에 연결합니다.
12. 미니 카드에 안테나 케이블을 연결합니다([미니 카드 장착](#) 참조).
13. 바닥면 덮개를 다시 씌웁니다([바닥면 덮개 장착](#) 참조).
14. 전지를 장착합니다([전지 장착](#) 참조).

디스플레이 베젤

디스플레이 베젤 분리

△ 주의: 디스플레이 베젤은 매우 취약합니다. 베젤의 손상을 방지하려면 분리할 때 주의합니다.

1. [시작하기 전에](#)의 절차를 따릅니다.
2. 디스플레이 조립품을 분리합니다([디스플레이 조립품 분리](#) 참조).
3. 손가락으로 조심스럽게 디스플레이 베젤의 내부 모서리를 들어 올립니다.
4. 디스플레이 베젤을 분리합니다.



1	디스플레이 베젤
---	----------

디스플레이 베젤 장착

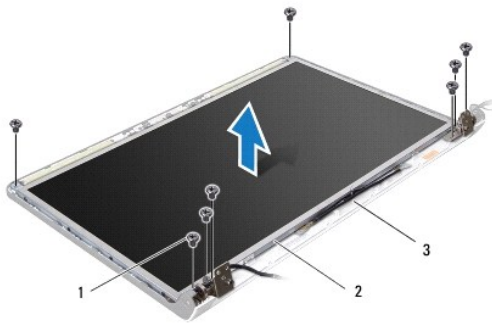
1. [시작하기 전에](#)의 절차를 따릅니다.
2. 디스플레이 베젤을 디스플레이 패널 위에 다시 맞추고 조심스럽게 제자리에 끼워 넣습니다.

3. 디스플레이 조립품을 장착합니다([디스플레이 조립품 장착](#) 참조).

디스플레이 패널

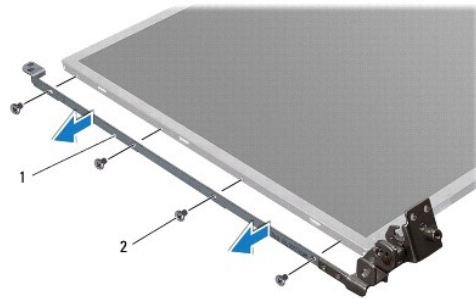
디스플레이 패널 분리

1. [시작하기 전에](#)의 절차를 따릅니다.
2. 디스플레이 조립품을 분리합니다([디스플레이 조립품 분리](#) 또는 참조).
3. 디스플레이 베젤을 분리합니다([디스플레이 베젤 분리](#) 참조).
4. 디스플레이 패널을 디스플레이 뒷개에 고정시키는 나사 8개를 분리합니다.



1	나사(8개)	2	디스플레이 패널
3	디스플레이 뒷개		

5. 안테나 케이블, 전원 단추 케이블 및 디스플레이 케이블을 힌지 래치에서 분리합니다.
6. 카메라 보드의 커넥터에서 카메라 케이블을 분리합니다([카메라 분리](#) 참조).
7. 디스플레이 뒷개에서 디스플레이 패널을 들어 꺼냅니다.
8. 디스플레이 패널 브래킷을 디스플레이 패널에 고정시키는 나사 8개(양쪽에 각각 4개씩)를 분리합니다.



1	디스플레이 패널 브래킷(2개)	2	나사(8개)
---	------------------	---	--------

디스플레이 패널 장착

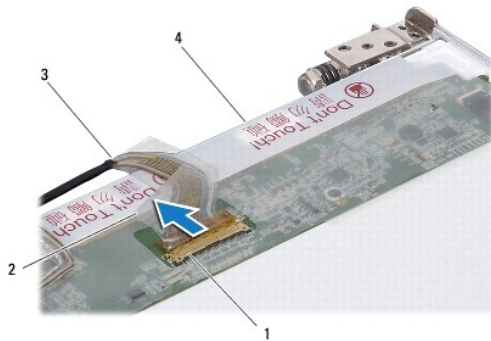
1. [시작하기 전에](#)의 절차를 따릅니다.

2. 디스플레이 패널 브래킷을 디스플레이 패널에 고정하는 나사 8개(양쪽에 각각 4개씩)를 끼웁니다.
3. 카메라 케이블을 카메라 보드의 커넥터에 연결합니다([카메라 장착](#) 참조).
4. 디스플레이 패널의 나사 구멍을 디스플레이 덮개의 구멍에 맞춥니다.
5. 디스플레이 패널을 디스플레이 덮개에 고정시키는 나사 8개를 끼웁니다.
6. 안테나 케이블, 전원 단추 케이블 및 디스플레이 케이블을 힌지 래치를 통과시킵니다.
7. 디스플레이 베젤을 장착합니다([디스플레이 베젤 장착](#) 참조).
8. 디스플레이 조립품을 장착합니다([디스플레이 조립품 장착](#) 참조).

디스플레이 패널 케이블

디스플레이 패널 케이블 분리

1. [시작하기 전에](#)의 지시사항을 따릅니다.
2. 디스플레이 조립품을 분리합니다([디스플레이 조립품 분리](#) 또는 참조).
3. 디스플레이 베젤을 분리합니다([디스플레이 베젤 분리](#) 참조).
4. 디스플레이 패널을 분리합니다([디스플레이 패널 분리](#) 참조).
5. 디스플레이 패널을 뒤집어 깨끗한 작업대 표면에 놓습니다.
6. 디스플레이 케이블을 디스플레이 보드 커넥터에 고정시키는 테이프를 들어 올리고 디스플레이 케이블을 분리합니다.



1	디스플레이 보드 커넥터	2	테이프
3	디스플레이 케이블	4	디스플레이 패널 후면

디스플레이 패널 케이블 장착

1. [시작하기 전에](#)의 절차를 따릅니다.
2. 디스플레이 케이블을 디스플레이 보드 커넥터에 연결하고 테이프로 고정시킵니다.
3. 디스플레이 패널을 장착합니다([디스플레이 패널 장착](#) 참조).
4. 디스플레이 베젤을 장착합니다([디스플레이 베젤 장착](#) 참조).
5. 디스플레이 조립품을 장착합니다([디스플레이 조립품 장착](#) 참조).

[목차 페이지로 돌아가기](#)

[목차 페이지로 돌아가기](#)

열 팬

Dell Studio™ 1745/1747 서비스 설명서

- [열 팬 분리](#)
- [열 팬 장착](#)

⚠ 경고: 컴퓨터 내부 작업을 시작하기 전에 컴퓨터와 함께 제공된 안전 정보를 읽어보십시오. 추가 안전 모범 사례 정보는 Regulatory Compliance(규정 준수) 홈페이지(www.dell.com/regulatory_compliance)를 참조하십시오.

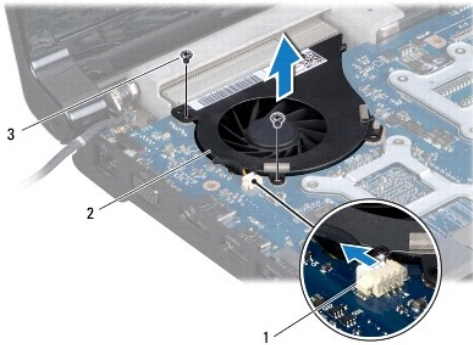
⚠ 주의: 공인된 서비스 기술자만 컴퓨터를 수리해야 합니다. Dell™의 승인을 받지 않은 서비스 작업으로 인한 손상에 대해서는 보증을 받을 수 없습니다.

⚠ 주의: 정전기 방전을 방지하려면 손목 접지대를 사용하거나 도색되지 않은 금속 표면(예: 컴퓨터의 커넥터)을 주기적으로 만져 접지하십시오.

⚠ 주의: 시스템 보드의 손상을 방지하려면 컴퓨터 내부에서 작업하기 전에 주 전지([전지 분리](#) 참조)를 분리합니다.

열 팬 분리

1. [시작하기 전에](#)의 절차를 따릅니다.
2. 전지를 분리합니다([전지 분리](#) 참조).
3. 중앙 제어부 덮개를 분리합니다([중앙 제어부 덮개 분리](#) 참조).
4. 키보드를 분리합니다([키보드 분리](#) 참조).
5. 매체 제어 보드를 분리합니다([매체 제어 보드 분리](#) 참조).
6. 손목 받침대를 분리합니다([손목 받침대 분리](#) 참조).
7. 열 팬 케이블을 시스템 보드의 열 팬 케이블 커넥터에서 분리합니다.
8. 열 팬을 컴퓨터 바닥면에 고정시키는 나사 2개를 분리합니다.
9. 컴퓨터 바닥면에서 열 팬 및 케이블을 들어 분리합니다.



1	열 팬 케이블 커넥터	2	열 팬
3	나사(2개)		

열 팬 장착

1. [시작하기 전에](#)의 절차를 따릅니다.

2. 컴퓨터 바닥면에 열 팬을 놓고 열 팬을 컴퓨터 바닥면에 고정시키는 2개의 나사를 끼웁니다.
 3. 열 팬 케이블을 시스템 보드의 열 팬 케이블 커넥터에 연결합니다.
 4. 손목 받침대를 장착합니다([손목 받침대 장착](#) 참조).
 5. 매체 제어 보드를 다시 장착합니다([매체 제어 보드 장착](#) 참조).
 6. 키보드를 다시 장착합니다([키보드 장착](#) 참조).
 7. 중앙 제어부 덮개를 씌웁니다([중앙 제어부 덮개 장착](#) 참조).
 8. 전지를 장착합니다([전지 장착](#) 참조).
-

[목차 페이지로 돌아가기](#)

[목차 페이지로 돌아가기](#)

하드 드라이브

Dell Studio™ 1745/1747 서비스 설명서

- [하드 드라이브 분리](#)
- [하드 드라이브 장착](#)

경고: 컴퓨터 내부 작업을 시작하기 전에 컴퓨터와 함께 제공된 안전 정보를 읽어보십시오. 추가 안전 모범 사례 정보는 Regulatory Compliance(규정 준수) 홈페이지(www.dell.com/regulatory_compliance)를 참조하십시오.

경고: 드라이브가 과열된 상태의 컴퓨터에서 하드 드라이브를 분리하는 경우 하드 드라이브의 금속 부분을 만지지 마십시오.

주의: 공인된 서비스 기술자만 컴퓨터를 수리해야 합니다. Dell™의 승인을 받지 않은 서비스 작업으로 인한 손상에 대해서는 보증을 받을 수 없습니다.

주의: 데이터 유실을 방지하려면 하드 드라이브를 분리하기 전에 컴퓨터의 전원을 끕니다([컴퓨터 끄기](#) 참조). 컴퓨터가 켜져 있거나 절전 상태인 경우에는 하드 드라이브를 분리하지 마십시오.

주의: 정전기 방전을 방지하려면 손목 접지대를 사용하거나 도색되지 않은 금속 표면(예: 컴퓨터의 커넥터)을 주기적으로 만져 접지하십시오.

주의: 하드 드라이브는 충격에 약합니다. 하드 드라이브를 다룰 때는 조심스럽게 다룹니다.

주의: 시스템 보드의 손상을 방지하려면 컴퓨터 내부에서 작업하기 전에 주 전지([전지 분리](#) 참조)를 분리합니다.

주: Dell사는 자사에서 구입하지 않은 하드 드라이브는 지원하지 않으며 호환성도 보증하지 않습니다.

주: Dell에서 구입하지 않은 하드 드라이브를 설치하는 경우, 새 하드 드라이브에 운영 체제, 드라이버 및 유틸리티를 설치해야 합니다([Dell 기술 설명서](#) 참조).

하드 드라이브 분리

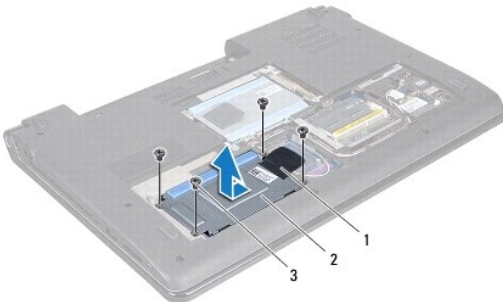
1. [시작하기 전에](#)의 절차를 따릅니다.
2. 전지를 분리합니다([전지 분리](#) 참조).
3. 바닥 덮개를 분리합니다([바닥면 덮개 분리](#) 참조).

주의: 컴퓨터에 하드 드라이브를 설치하지 않은 경우 정전기 방지 포장재로 싸서 보관합니다(컴퓨터와 함께 제공된 안전 지침에서 "정전기 방전 방지" 참조).

4. 다음과 같이 하드 드라이브를 컴퓨터 바닥면에서 분리하십시오.

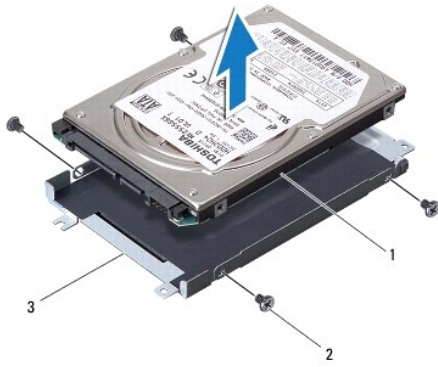
1. 하드 드라이브 1의 경우:

- 하드 드라이브 조립품을 컴퓨터 밑면에 고정시키는 나사 4개를 분리합니다.
- 당김 탭을 사용하여 하드 드라이브를 왼쪽으로 밀어서 시스템 보드의 커넥터에서 하드 드라이브 조립품을 분리합니다.
- 하드 드라이브 조립품을 들어 올려 컴퓨터 바닥면에서 꺼냅니다.



1	당김 탭	2	하드 드라이브 조립품
3	나사(4개)		

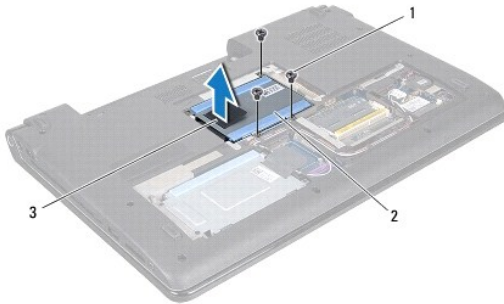
- 하드 드라이브 케이스를 하드 드라이브에 고정시키는 나사 4개를 분리합니다.



1	하드 드라이브	2	나사(4개)
3	하드 드라이브 케이지		

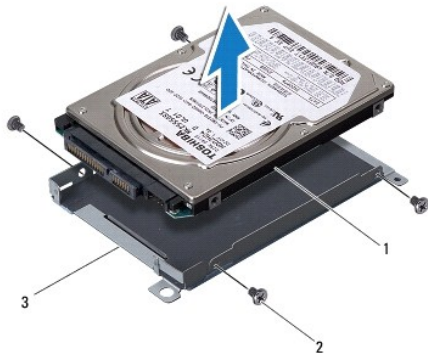
1 하드 드라이브 2의 경우:

- 하드 드라이브 조립품을 컴퓨터 바닥면에 고정시키는 나사 3개를 분리합니다.
- 당김 탭을 사용하여 하드 드라이브를 들어 올려 시스템 보드의 커넥터에서 하드 드라이브를 분리합니다.
- 하드 드라이브 조립품을 들어 올려 컴퓨터 바닥면에서 꺼냅니다.



1	나사(3개)	2	하드 드라이브 조립품
3	당김 탭		

- 하드 드라이브 케이지를 하드 드라이브에 고정시키는 나사 4개를 분리합니다.



1	하드 드라이브	2	나사(4개)
3	하드 드라이브 케이지		

- 짐속기를 당겨 하드 드라이브에서 짐속기를 분리합니다.



1	하드 드라이브	2	접속기
---	---------	---	-----

5. 하드 드라이브 케이지에서 하드 드라이브를 들어 꺼냅니다.

하드 드라이브 장착

1. [시작하기 전에](#)의 절차를 따릅니다.
2. 새 드라이브의 포장을 벗깁니다.
하드 드라이브를 보관하거나 운반할 경우에 사용할 수 있도록 기존의 포장재를 보관하십시오.
3. 하드 드라이브를 컴퓨터 바닥면에 장착합니다.

1. 하드 드라이브 1의 경우:

- 하드 드라이브 케이지를 하드 드라이브에 고정시키는 나사 4개를 끼웁니다.
- 하드 드라이브 조립품을 하드 드라이브 구획에 넣습니다.
- 당김 탭을 사용하여 하드 드라이브 조립품을 밀어 시스템 보드 커넥터에 연결합니다.
- 하드 드라이브 조립품을 컴퓨터 밑면에 고정시키는 나사 4개를 끼웁니다.

1. 하드 드라이브 2의 경우:

△ 주의: 조심스럽게 힘을 가하여 드라이브를 밀어 넣습니다. 무리한 힘을 가하면 커넥터가 손상될 수도 있습니다.

- 하드 드라이브에 접속기를 연결합니다.
- 하드 드라이브 케이지를 하드 드라이브에 고정시키는 나사 4개를 끼웁니다.
- 하드 드라이브 조립품을 하드 드라이브 구획에 넣습니다.
- 하드 드라이브의 커넥터를 시스템 보드의 커넥터에 맞추고 완전히 끼워질 때까지 하드 드라이브를 누릅니다.
- 하드 드라이브 조립품을 컴퓨터 바닥면에 고정시키는 나사 3개를 끼웁니다.

4. 바닥 덮개를 다시 씌웁니다([바닥면 덮개 장착](#) 참조).

△ 주의: 컴퓨터 전원을 켜기 전에 모든 나사를 끼우고 컴퓨터 내부에 사용되는 나사가 있는지 확인하십시오. 이렇게 하지 않으면 컴퓨터가 손상될 수 있습니다.

5. 전지를 장착합니다([전지 장착](#) 참조).
6. 필요에 따라 컴퓨터에 운영 체제를 설치합니다. **설치 안내서**의 "운영 체제 복원"을 참조하십시오.
7. 필요에 따라 컴퓨터에 드라이브 및 유틸리티를 설치합니다. 자세한 내용은 **Dell 기술 설명서**를 참조하십시오.

[목록 페이지로 돌아가기](#)

키보드

Dell Studio™ 1745/1747 서비스 설명서

- [키보드 분리](#)
- [키보드 장착](#)

경고: 컴퓨터 내부 작업을 시작하기 전에 컴퓨터와 함께 제공된 안전 정보를 읽어보십시오. 추가 안전 모범 사례 정보는 Regulatory Compliance(규정 준수) 홈페이지(www.dell.com/regulatory_compliance)를 참조하십시오.

주의: 공인된 서비스 기술자만 컴퓨터를 수리해야 합니다. Dell™의 승인을 받지 않은 서비스 작업으로 인한 손상에 대해서는 보증을 받을 수 없습니다.

주의: 정전기 방전을 방지하려면 손목 받침대를 사용하거나 도색되지 않은 금속 표면(예: 컴퓨터의 커넥터)을 주기적으로 만져 접지하십시오.

주의: 시스템 보드의 손상을 방지하려면 컴퓨터 내부에서 작업하기 전에 주 전지([전지 분리](#) 참조)를 분리합니다.

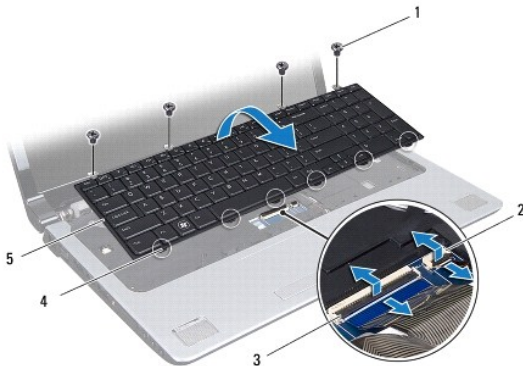
키보드 분리

1. [시작하기 전에](#)의 절차를 따릅니다.
2. 전지를 분리합니다([전지 분리](#) 참조).
3. 중앙 제어부 덮개를 분리합니다([중앙 제어부 덮개 분리](#) 참조).
4. 키보드를 손목 받침대에 고정시키는 나사 4개를 분리합니다.

주의: 키보드의 키 캡은 충격에 약하고 쉽게 빠질 수 있으며 장착하는 데 많은 시간을 소모합니다. 키보드를 만지거나 분리할 때 조심하십시오.

주의: 키보드를 분리 및 다룰 때 특히 조심합니다. 그렇지 않으면 디스플레이 패널이 긁힐 수 있습니다.

5. 손목 받침대에서 분리될 때까지 키보드를 위로 들어 올립니다.
6. 키보드를 너무 강하게 당기지 말고 뒤집어 손목 받침대 위에 놓습니다.
7. 키보드 케이블을 시스템 보드 커넥터에 고정시키는 커넥터 래치를 들어 올려 케이블을 분리합니다.
8. 백라이트 키보드 케이블을 시스템 보드 커넥터에 고정시키는 커넥터 래치를 들어 올려 케이블을 분리합니다.
9. 컴퓨터에서 키보드를 들어 분리합니다.



1	나사(4개)	2	백라이트 키보드 케이블 커넥터
3	키보드 케이블 커넥터	4	키보드 탭(6개)
5	키보드		

키보드 장착

1. [시작하기 전에](#)의 절차를 따릅니다.
2. 키보드 케이블을 시스템 보드의 커넥터에 밀어 넣습니다. 커넥터 래치를 눌러서 케이블을 시스템 보드 커넥터에 고정시킵니다.
3. 백라이트 키보드 케이블을 시스템 보드의 커넥터에 밀어 넣습니다. 커넥터 래치를 눌러서 케이블을 시스템 보드 커넥터에 고정시킵니다.
4. 키보드의 램 6개를 손목 받침대의 슬롯과 맞춥니다.
5. 키보드를 손목 받침대에 놓습니다.
6. 키보드를 손목 받침대에 고정시키는 나사 4개를 끼웁니다.
7. 중앙 제어부 덮개를 씌웁니다([중앙 제어부 덮개 장착](#) 참조).
8. 전지를 장착합니다([전지 장착](#) 참조).

[목록 페이지로 돌아가기](#)

[목차 페이지로 돌아가기](#)

매체 제어 보드

Dell Studio™ 1745/1747 서비스 설명서

- [매체 제어 보드 분리](#)
- [매체 제어 보드 장착](#)

경고: 컴퓨터 내부 작업을 시작하기 전에 컴퓨터와 함께 제공된 안전 정보를 읽어보십시오. 추가 안전 모범 사례 정보는 Regulatory Compliance(규정 준수) 홈페이지(www.dell.com/regulatory_compliance)를 참조하십시오.

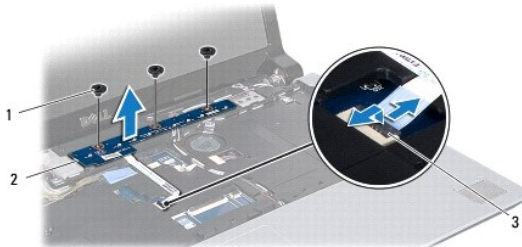
주의: 공인된 서비스 기술자만 컴퓨터를 수리해야 합니다. Dell™의 승인을 받지 않은 서비스 작업으로 인한 손상에 대해서는 보증을 받을 수 없습니다.

주의: 정전기 방전을 방지하려면 손목 접지대를 사용하거나 도색되지 않은 금속 표면(예: 컴퓨터의 커넥터)을 주기적으로 만져 접지하십시오.

주의: 시스템 보드의 손상을 방지하려면 컴퓨터 내부에서 작업하기 전에 주 전지([전지 분리](#) 참조)를 분리합니다.

매체 제어 보드 분리

1. [시작하기 전에](#)의 절차를 따릅니다.
2. 전지를 분리합니다([전지 분리](#) 참조).
3. 중앙 제어부 덮개를 분리합니다([중앙 제어부 덮개 분리](#) 참조).
4. 키보드를 분리합니다([키보드 분리](#) 참조).
5. 매체 제어 보드를 컴퓨터 바닥면에 고정시키는 나사 3개를 분리합니다.
6. 커넥터 래치를 들어 올려서 시스템 보드의 매체 제어 보드 케이블 커넥터에서 매체 제어 보드 케이블을 분리합니다.
7. 컴퓨터 밑면에서 매체 제어 보드를 들어 꺼냅니다.



1	나사(3개)	2	매체 제어 보드
3	매체 제어 보드 케이블 커넥터		

매체 제어 보드 장착

1. [시작하기 전에](#)의 절차를 따릅니다.
2. 매체 제어 보드의 나사 구멍을 컴퓨터 바닥면 구멍에 맞춥니다.
3. 매체 제어 보드를 컴퓨터 바닥면에 고정시키는 나사 3개를 끼웁니다.
4. 매체 제어 보드 케이블을 시스템 보드의 매체 제어 보드 케이블 커넥터에 밀어넣고 커넥터 래치를 눌러서 케이블을 커넥터에 고정시킵니다.
5. 키보드를 장착합니다([키보드 장착](#) 참조).

6. 중앙 제어부 덮개를 씌웁니다([중앙 제어부 덮개 장착](#) 참조).

7. 전지를 장착합니다([전지 장착](#) 참조).

[목차 페이지로 돌아가기](#)

[목록 페이지로 돌아가기](#)

메모리 모듈

Dell Studio™ 1745/1747 서비스 설명서

- [메모리 모듈 분리](#)
- [메모리 모듈 장착](#)

⚠ 경고: 컴퓨터 내부 작업을 시작하기 전에 컴퓨터와 함께 제공된 안전 정보를 읽어보십시오. 추가 안전 모범 사례 정보는 Regulatory Compliance(규정 준수) 홈페이지(www.dell.com/regulatory_compliance)를 참조하십시오.

⚠ 주의: 공인된 서비스 기술자만 컴퓨터를 수리해야 합니다. Dell™의 승인을 받지 않은 서비스 작업으로 인한 손상에 대해서는 보증을 받을 수 없습니다.

⚠ 주의: 정전기 방전을 방지하려면 손목 접지대를 사용하거나 도색되지 않은 금속 표면(예: 컴퓨터의 커넥터)을 주기적으로 만져 접지하십시오.

⚠ 주의: 시스템 보드의 손상을 방지하려면 컴퓨터 내부에서 작업하기 전에 주 전지([전지 분리](#) 참조)를 분리합니다.

컴퓨터 메모리는 시스템 보드에 메모리 모듈을 설치하여 늘릴 수 있습니다. 해당 컴퓨터가 지원하는 메모리 유형에 대한 내용은 [설치 설명서](#)의 "사양"을 참조하십시오.

📌 주: Dell™에서 구입한 메모리는 컴퓨터 보증에 적용됩니다.

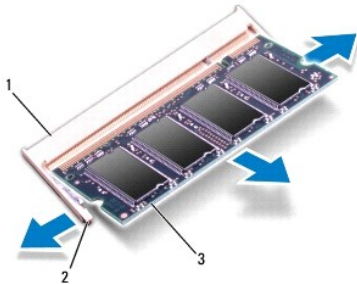
사용 중인 컴퓨터에는 사용자 접근이 가능한 SODIMM 소켓이 두 개(DDR III A과 DDR III B) 있으며, 여기에는 컴퓨터 바닥에서 접근할 수 있습니다.

메모리 모듈 분리

1. [시작하기 전에](#)의 절차를 따릅니다.
2. 전지를 분리합니다([전지 분리](#) 참조).
3. 바닥 덮개를 분리합니다([바닥면 덮개 분리](#) 참조).

⚠ 주의: 메모리 모듈 커넥터의 손상을 방지하려면 메모리 모듈 보호 클립을 벌릴 때 도구를 사용하지 마십시오.

4. 모듈이 튀어나올 때까지 메모리 모듈 커넥터의 양 끝에 있는 고정 클립을 손가락으로 조심스럽게 벌리십시오.
5. 메모리 모듈 커넥터에서 메모리 모듈을 분리합니다.



1	메모리 모듈 커넥터	2	고정 클립(2개)
3	메모리 모듈		


메모리 모듈 장착

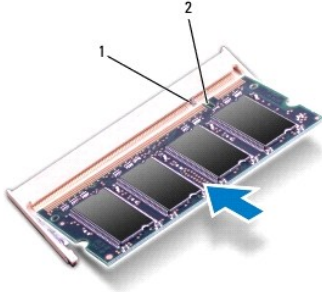
⚠ 주의: 메모리 모듈을 두 커넥터에 설치할 경우 "DDR III A"라고 표시된 커넥터에 메모리 모듈을 설치한 다음 "DDR III B"라고 표시된 커넥터에 메모리 모듈을 설치합니다.

1. [시작하기 전에](#)의 절차를 따릅니다.

2. 메모리 모듈의 노치를 메모리 모듈 커넥터의 램에 맞춥니다.

3. 메모리 모듈을 45도 각도로 슬롯에 단단히 밀어 넣고 알락 소리가 나면서 제자리에 고정될 때까지 메모리 모듈을 아래로 누릅니다. 소리가 나지 않으면 메모리 모듈을 분리했다가 다시 설치합니다.

 **주:** 메모리 모듈이 제대로 설치되지 않으면 컴퓨터가 올바르게 부팅되지 않습니다.



1	램	2	노치
---	---	---	----

4. 바닥면 덮개를 다시 씌웁니다([바닥면 덮개 장착](#) 참조).

5. 전지를 장착([전지 장착](#) 참조)하거나 AC 어댑터를 컴퓨터 및 전원 콘센트에 연결합니다.

6. 컴퓨터를 켭니다.

컴퓨터가 부팅하면서 메모리를 감지하고 시스템 구성 정보를 자동으로 업데이트합니다.

컴퓨터에 설치된 메모리 크기를 확인하려면 [시작](#)  [도움말 및 지원](#) → [Dell 시스템 정보](#)를 클릭합니다.

[목록 페이지로 돌아가기](#)

[목록 페이지로 돌아가기](#)

무선 미니 카드

Dell Studio™ 1745/1747 서비스 설명서

- [미니 카드 분리](#)
- [미니 카드 장착](#)

경고: 컴퓨터 내부 작업을 시작하기 전에 컴퓨터와 함께 제공된 안전 정보를 읽어보십시오. 추가 안전 모범 사례 정보는 Regulatory Compliance(규정 준수) 홈페이지(www.dell.com/regulatory_compliance)를 참조하십시오.

주의: 공인된 서비스 기술자만 컴퓨터를 수리해야 합니다. Dell™의 승인을 받지 않은 서비스 작업으로 인한 손상에 대해서는 보증을 받을 수 없습니다.

주의: 정전기 방전을 방지하려면 손목 접지대를 사용하거나 도색되지 않은 금속 표면(예: 컴퓨터의 커넥터)을 주기적으로 만져 접지하십시오.

주의: 시스템 보드의 손상을 방지하려면 컴퓨터 내부에서 작업하기 전에 주 전지([전지 분리](#) 참조)를 분리합니다.

주의: 컴퓨터에 미니 카드를 설치하지 않은 경우 정전기 방지 포장재로 싸서 보관합니다(컴퓨터와 함께 제공된 안전 지침에서 "정전기 방전 방지" 참조).

주: Dell은 자사에서 구입하지 않은 미니 카드는 지원하지 않으며 호환성도 보증하지 않습니다.

무선 미니 카드를 컴퓨터와 함께 주문한 경우에는 카드가 이미 설치되어 있습니다.

사용자 컴퓨터는 하나의 풀 미니 카드 슬롯과 두 개의 하프 미니 카드 슬롯을 지원합니다.

- 1 모바일 광대역 또는 무선 근거리 통신망(WWAN)용 풀 미니 카드 슬롯 1개
- 1 WLAN(무선 근거리 통신망) 또는 WiMax(Worldwide Interoperability for Microwave Access)용 하프 미니 카드 슬롯 1개
- 1 TV 튜너 모듈용 하프 미니 카드 슬롯 1개

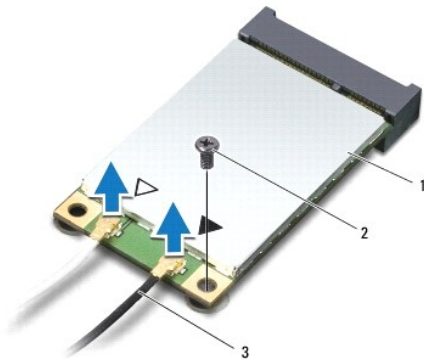
주: 구입 시 컴퓨터 구성에 따라 미니 카드 슬롯에 미니 카드가 설치되지 않았을 수도 있습니다.

미니 카드 분리

- 1 [시작하기 전에](#)의 지시사항을 따릅니다.
- 2 전지를 분리합니다([전지 분리](#) 참조).
- 3 바닥 덮개를 분리합니다([바닥면 덮개 분리](#) 참조).

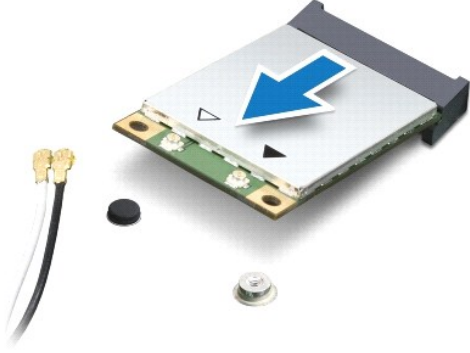
주의: 케이블을 분리할 때는 케이블을 적절 잡아 당기지 말고 커넥터나 당김 탭을 잡고 분리하십시오. 일부 케이블에는 잠금 장치가 있는 커넥터가 달려 있으므로 이와 같은 종류의 케이블을 분리하는 경우에는 잠금 탭을 누르고 분리하십시오. 커넥터를 잡아 당길 때 커넥터 핀이 구부러지지 않도록 평평하게 하십시오. 케이블을 연결하기 전에 두 커넥터의 방향이 올바르게 조정되었는지도 확인합니다.

- 4 미니 카드에서 안테나 케이블을 분리합니다.



1	미니 카드	2	고정 나사	3	안테나 케이블 커넥터(2개)
---	-------	---	-------	---	-----------------

5. 미니 카드를 시스템 보드 커넥터에 고정하는 나사를 분리합니다.
6. 시스템 보드 커넥터에서 미니 카드를 들어 꺼냅니다.



미니 카드 장착

1. [시작하기 전에](#)의 절차를 따릅니다.
2. 새 미니 카드를 포장재에서 꺼냅니다.

주의: 고르게 힘을 가하여 카드를 제자리에 밀어 넣습니다. 무리한 힘을 가하면 커넥터가 손상될 수도 있습니다.

주의: 올바른 삽입을 위해 커넥터에는 방향이 있습니다. 제대로 맞지 않으면 시스템 보드에 있는 카드의 커넥터를 검사하고 카드를 다시 정렬하십시오.

주의: 미니 카드가 손상될 수 있으므로 카드 아래에 케이블을 놓지 마십시오.

3. 미니 카드 커넥터를 45도 각도로 적절한 시스템 보드 커넥터에 삽입합니다. 예를 들어, WLAN 카드 커넥터는 **WLAN**으로 표시되어 있습니다.
4. 미니 카드의 다른쪽 끝을 시스템 보드의 슬롯에 눌러 넣고 미니 카드를 시스템 보드 커넥터에 고정하는 나사를 장착합니다.
5. 설치한 미니 카드에 적절한 안테나 케이블을 연결합니다. 다음 표에서는 컴퓨터가 지원하는 각 미니 카드에 대한 안테나 케이블 색상표를 제공합니다.

미니 카드의 커넥터	안테나 케이블 색상표
WWAN(안테나 케이블 2개)	
주 WWAN(흰색 삼각형)	회색 줄무늬가 있는 흰색
보조 WWAN(검은색 삼각형)	회색 줄무늬가 있는 검은색
WLAN(안테나 케이블 2개)	
주 WLAN(흰색 삼각형)	흰색
보조 WLAN(검은색 삼각형)	검은색
TV 튜너(안테나 케이블 1개)	검은색

6. 사용하지 않는 안테나 케이블은 보호용 마일라 슬리브에 넣어 보관합니다.
7. 바닥 덮개를 다시 씌웁니다([바닥면 덮개 장착](#) 참조).
8. 전지를 장착합니다([전지 장착](#) 참조).
9. 필요에 따라 컴퓨터에 드라이버 및 유틸리티를 설치합니다. 자세한 내용은 **Dell 기술 설명서**를 참조하십시오.

주: Dell에서 제공하지 않은 무선 미니 카드를 설치할 경우 적절한 드라이버 및 유틸리티를 설치해야 합니다. 일반 드라이버 정보는 **Dell 기술 설명서**를 참조하십시오.

[목차 페이지로 돌아가기](#)

[목차 페이지로 돌아가기](#)

광학 드라이브

Dell Studio™ 1745/1747 서비스 설명서

- [광학 드라이브 분리](#)
- [광학 드라이브 장착](#)

경고: 컴퓨터 내부 작업을 시작하기 전에 컴퓨터와 함께 제공된 안전 정보를 읽어보십시오. 추가 안전 모범 사례 정보는 Regulatory Compliance(규정 준수) 홈페이지(www.dell.com/regulatory_compliance)를 참조하십시오.

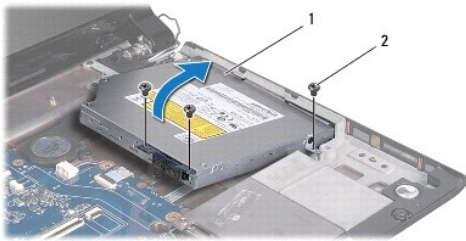
주의: 공인된 서비스 기술자만 컴퓨터를 수리해야 합니다. Dell™의 승인을 받지 않은 서비스 작업으로 인한 손상에 대해서는 보증을 받을 수 없습니다.

주의: 정전기 방전을 방지하려면 손목 접지대를 사용하거나 도색되지 않은 금속 표면(예: 컴퓨터의 커넥터)을 주기적으로 만져 접지하십시오.

주의: 시스템 보드의 손상을 방지하려면 컴퓨터 내부에서 작업하기 전에 주 전지([전지 분리](#) 참조)를 분리합니다.

광학 드라이브 분리

1. [시작하기 전에](#)의 절차를 따릅니다.
2. 전지를 분리합니다([전지 분리](#) 참조).
3. 중앙 제어부 덮개를 분리합니다([중앙 제어부 덮개 분리](#) 참조).
4. 키보드를 분리합니다([키보드 분리](#) 참조).
5. 매체 제어 보드를 분리합니다([매체 제어 보드 분리](#) 참조).
6. 손목 받침대를 분리합니다([손목 받침대 분리](#) 참조).
7. 매체 카드 판독기 보드를 분리합니다([매체 카드 판독기 보드 분리](#) 참조).
8. 광학 드라이브를 컴퓨터 바닥면에 고정시키는 나사 3개를 분리합니다.
9. 광학 드라이브를 들어 올려 시스템 보드의 커넥터에서 광학 드라이브를 분리합니다.
10. 컴퓨터 바닥면에서 광학 드라이브를 들어 꺼냅니다.



1	광학 드라이브	2	나사(3개)
---	---------	---	--------

11. 광학 드라이브에서 접속기를 분리합니다.



1	접속기
---	-----

광학 드라이브 장착

1. [시작하기 전에](#)의 절차를 따릅니다.
2. 광학 드라이브에 접속기를 연결합니다.
3. 광학 드라이브의 커넥터를 시스템 보드의 커넥터에 맞추고 완전히 끼워질 때까지 광학 드라이브를 누릅니다.
4. 광학 드라이브를 컴퓨터 바닥면에 고정시키는 나사 3개를 끼웁니다.
5. 매체 카드 판독기 보드를 장착합니다([매체 카드 판독기 보드 장착 참조](#)).
6. 손목 받침대를 장착합니다([손목 받침대 장착 참조](#)).
7. 매체 제어 보드를 다시 장착합니다([매체 제어 보드 장착 참조](#)).
8. 키보드를 다시 장착합니다([키보드 장착 참조](#)).
9. 중앙 제어부 덮개를 씌웁니다([중앙 제어부 덮개 장착 참조](#)).
10. 전지를 장착합니다([전지 장착 참조](#)).

[목록 페이지로 돌아가기](#)

[목차 페이지로 돌아가기](#)

손목 받침대

Dell Studio™ 1745/1747 서비스 설명서

- [손목 받침대 분리](#)
- [손목 받침대 장착](#)

경고: 컴퓨터 내부 작업을 시작하기 전에 컴퓨터와 함께 제공된 안전 정보를 읽어보십시오. 추가 안전 모범 사례 정보는 Regulatory Compliance(규정 준수) 홈페이지(www.dell.com/regulatory_compliance)를 참조하십시오.

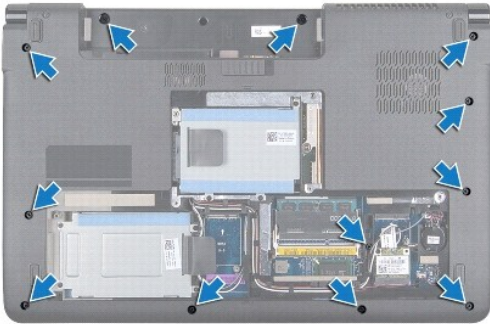
주의: 공인된 서비스 기술자만 컴퓨터를 수리해야 합니다. Dell™의 승인을 받지 않은 서비스 작업으로 인한 손상에 대해서는 보증을 받을 수 없습니다.

주의: 정전기 방전을 방지하려면 손목 받침대를 사용하거나 도색되지 않은 금속 표면(예: 컴퓨터의 커넥터)을 주기적으로 만져 접지하십시오.

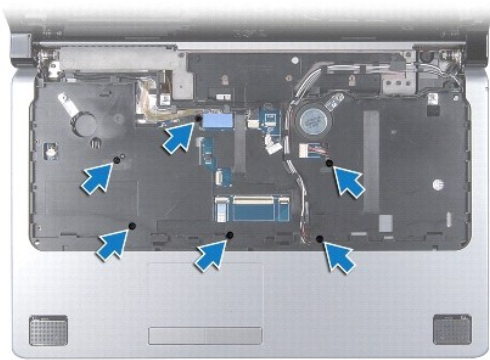
주의: 시스템 보드의 손상을 방지하려면 컴퓨터 내부에서 작업하기 전에 주 전지([전지 분리](#) 참조)를 분리합니다.

손목 받침대 분리

1. [시작하기 전에](#)의 절차를 따릅니다.
2. ExpressCard 슬롯 또는 8-in-1 매체 카드 판독기에서 설치된 카드를 모두 눌러 꺼냅니다.
3. 전지를 분리합니다([전지 분리](#) 참조).
4. 바닥면 덮개를 분리합니다([바닥면 덮개 분리](#) 참조).
5. 미니 카드에서 안테나 케이블을 분리합니다([미니 카드 분리](#) 참조).
6. 서브우퍼 조립품 케이블을 시스템 보드의 서브우퍼 조립품 케이블 커넥터에서 분리합니다.
7. 컴퓨터 바닥면에서 나사 12개를 분리합니다.

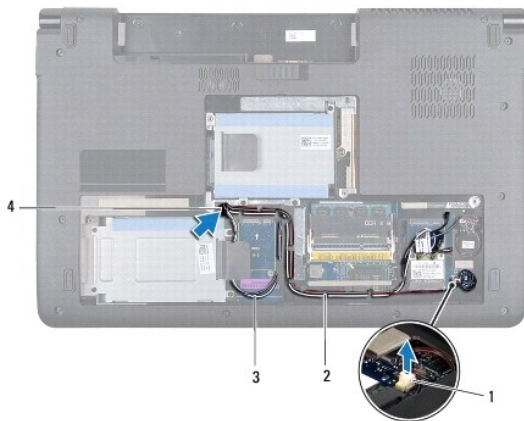


8. 중앙 제어부 덮개를 분리합니다([중앙 제어부 덮개 분리](#) 참조).
9. 키보드를 분리합니다([키보드 분리](#) 참조).
10. 매체 제어 보드를 분리합니다([매체 제어 보드 분리](#) 참조).
11. 손목 받침대에서 나사 6개를 분리합니다.

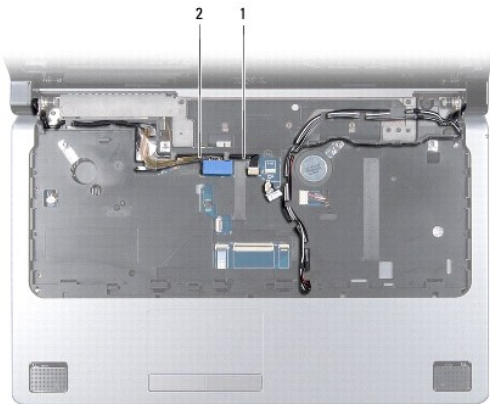


△ 주의: 커넥터의 손상을 방지하려면 커넥터 상단의 플라스틱 랍을 당기십시오.

12. 각각의 시스템 보드 커넥터에서 디스플레이 케이블, 카메라 케이블, 전원 단추 케이블 및 터치 패드 케이블을 분리합니다.
13. 안테나 케이블과 서브우퍼 케이블 라우팅을 메모해 두고 라우팅 가이드에서 케이블을 조심스럽게 분리하고 슬롯을 통과시켜 빼냅니다.
14. 디스플레이 케이블, 전원 단추 케이블 및 카메라 케이블 라우팅을 메모해 두고 라우팅 가이드에서 케이블을 조심스럽게 분리합니다.



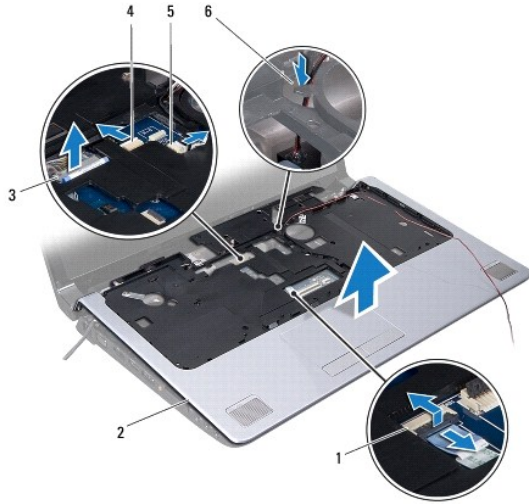
1	서브우퍼 조립품 케이블 커넥터	2	라우팅 가이드
3	안테나 케이블	4	케이블 라우팅 슬롯



1	카메라 케이블	2	디스플레이 케이블
---	---------	---	-----------

△ 주의: 손목 받침대의 손상을 방지하려면 컴퓨터 베이스에서 조심스럽게 손목 받침대를 분리합니다.

15. 손목 받침대의 오른쪽 또는 왼쪽에서 시작하여 손가락으로 컴퓨터 베이스에서 손목 받침대를 분리합니다.
16. 손목 받침대의 슬롯을 통과시켜 서브우퍼 조립품 케이블을 빼냅니다.
17. 컴퓨터 베이스에서 손목 받침대를 들어 분리합니다.



1	터치패드 케이블 커넥터	2	손목 받침대
3	디스플레이 케이블 커넥터	4	카메라 케이블 커넥터
5	전원 단추 케이블 커넥터	6	서브우퍼 조립품 케이블 슬롯

손목 받침대 장착

1. [시작하기 전에](#)의 절차를 따릅니다.
2. 손목 받침대의 슬롯으로 서브우퍼 조립품 케이블을 통과시킵니다.
3. 손목 받침대를 컴퓨터 밑면에 맞추고 조심스럽게 손목 받침대를 제자리에 끼웁니다.
4. 안테나 케이블, 디스플레이 케이블, 전원 단추 케이블 및 서브우퍼 조립품 케이블을 라우팅 가이드로 통과시킵니다.
5. 각각의 시스템 보드 커넥터에 디스플레이 케이블, 카메라 케이블, 전원 단추 케이블 및 터치 패드 케이블을 연결합니다.
6. 손목 받침대에 나사 6개를 끼웁니다.
7. 매체 제어 보드를 장착합니다([매체 제어 보드 장착](#) 참조).
8. 키보드를 장착합니다([키보드 장착](#) 참조).
9. 중앙 제어부 덮개를 씌웁니다([중앙 제어부 덮개 장착](#) 참조).
10. 컴퓨터 하단에 나사 12개를 끼웁니다.
11. 미니 카드에 안테나 케이블을 연결합니다([미니 카드 장착](#) 참조).
12. 서브우퍼 조립품 케이블을 시스템 보드의 서브우퍼 조립품 케이블 커넥터에 연결합니다.
13. 바닥면 덮개를 다시 씌웁니다([바닥면 덮개 장착](#) 참조).

14. 전지를 장착합니다([전지 장착](#) 참조).

15. ExpressCard 슬롯 또는 8-in-1 매체 카드 판독기에 분리된 카드를 모두 다시 설치합니다.

[목차 페이지로 돌아가기](#)

[목차 페이지로 돌아가기](#)

전원 단추 보드

Dell Studio™ 1745/1747 서비스 설명서

- [전원 단추 보드 분리](#)
- [전원 단추 보드 장착](#)

경고: 컴퓨터 내부 작업을 시작하기 전에 컴퓨터와 함께 제공된 안전 정보를 읽어보십시오. 추가 안전 모범 사례 정보는 Regulatory Compliance(규정 준수) 홈페이지(www.dell.com/regulatory_compliance)를 참조하십시오.

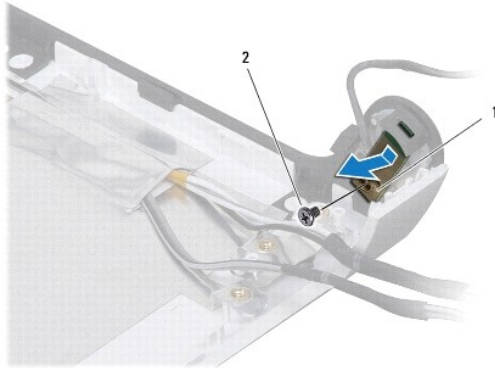
주의: 공인된 서비스 기술자만 컴퓨터를 수리해야 합니다. Dell™의 승인을 받지 않은 서비스 작업으로 인한 손상에 대해서는 보증을 받을 수 없습니다.

주의: 정전기 방전을 방지하려면 손목 접지대를 사용하거나 도색되지 않은 금속 표면(예: 컴퓨터의 커넥터)을 주기적으로 만져 접지하십시오.

주의: 시스템 보드의 손상을 방지하려면 컴퓨터 내부에서 작업하기 전에 주 전지([전지 분리](#) 참조)를 분리합니다.

전원 단추 보드 분리

1. [시작하기 전에](#)의 절차를 따릅니다.
2. 전지를 분리합니다([전지 분리](#) 참조).
3. 바닥면 덮개를 분리합니다([바닥면 덮개 분리](#) 참조).
4. 미니 카드에서 안테나 케이블을 분리합니다([미니 카드 분리](#) 참조).
5. 서브우퍼 조립품 케이블을 시스템 보드의 서브우퍼 조립품 케이블 커넥터에서 분리하십시오([손목 받침대 분리](#) 참조).
6. 중앙 제어부 덮개를 분리합니다([중앙 제어부 덮개 분리](#) 참조).
7. 키보드를 분리합니다([키보드 분리](#) 참조).
8. 매체 제어 보드를 분리합니다([매체 제어 보드 분리](#) 참조).
9. 디스플레이 조립품을 분리합니다([디스플레이 조립품 분리](#) 또는 참조).
10. 디스플레이 패널을 분리합니다([디스플레이 패널 분리](#) 참조).
11. 전원 단추 보드를 디스플레이 덮개에 고정하는 나사를 분리합니다.
12. 디스플레이 덮개의 노치에서 전원 단추 보드를 떼어내고, 전원 단추 보드를 디스플레이 덮개에서 분리합니다.



1	전원 단추 보드	2	나사
---	----------	---	----

전원 단추 보드 장착

1. [시작하기 전에](#)의 절차를 따릅니다.
2. 디스플레이 덮개의 노치를 사용하여 전원 단추 보드를 고정시킵니다.
3. 전원 단추 보드를 디스플레이 덮개에 고정하는 나사를 끼웁니다.
4. 디스플레이 패널을 장착합니다([디스플레이 패널 장착](#) 참조).
5. 디스플레이 조립품을 장착합니다([디스플레이 조립품 장착](#) 참조).
6. 매체 제어 보드를 다시 장착합니다([매체 제어 보드 장착](#) 참조).
7. 키보드를 다시 장착합니다([키보드 장착](#) 참조).
8. 중앙 제어부 덮개를 씌웁니다([중앙 제어부 덮개 장착](#) 참조).
9. 서버우퍼 조립품 케이블을 시스템 보드의 서버우퍼 조립품 케이블 커넥터에 연결합니다([손목 받침대 장착](#) 참조).
10. 미니 카드에 안테나 케이블을 연결합니다([미니 카드 장착](#) 참조).
11. 바닥 덮개를 다시 씌웁니다([바닥면 덮개 장착](#) 참조).
12. 전지를 장착합니다([전지 장착](#) 참조).

[목차 페이지로 돌아가기](#)

[목록 페이지로 돌아가기](#)

전지

Dell Studio™ 1745/1747 서비스 설명서

- [전지 분리](#)
- [전지 장착](#)

경고: 컴퓨터 내부 작업을 시작하기 전에 컴퓨터와 함께 제공된 안전 정보를 읽어보십시오. 추가 안전 모범 사례 정보는 Regulatory Compliance(규정 준수) 홈페이지(www.dell.com/regulatory_compliance)를 참조하십시오.

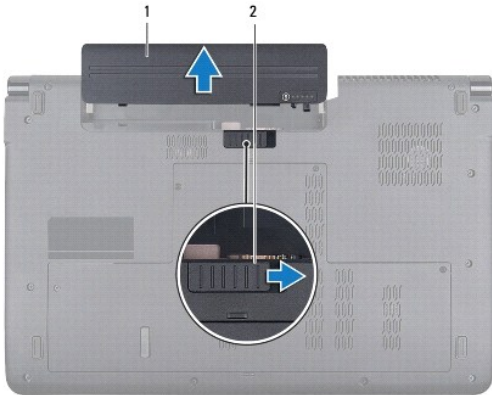
주의: 공인된 서비스 기술자만 컴퓨터를 수리해야 합니다. Dell™의 승인을 받지 않은 서비스 작업으로 인한 손상에 대해서는 보증을 받을 수 없습니다.

주의: 정전기 방전을 방지하려면 손목 접지대를 사용하거나 도색되지 않은 금속 표면(예: 컴퓨터의 커넥터)을 주기적으로 만져 접지하십시오.

주의: 컴퓨터의 손상을 피면하려면 특정 Dell 컴퓨터를 위해 설계된 전용 전지를 사용하십시오. 다른 Dell 컴퓨터용으로 설계된 전지를 사용하지 마십시오.

전지 분리

1. 컴퓨터를 종료하고 거꾸로 뒤집습니다.
2. 딸깍 소리가 나면서 제자리에 고정될 때까지 전지 분리 래치를 만듭니다.
3. 전지 베이에서 전지를 밀어 꺼냅니다.



1	전지	2	전지 분리 래치
---	----	---	----------

전지 장착

딸깍 소리가 나면서 제자리에 고정될 때까지 전지를 전지 베이에 밀어 넣습니다.

[목록 페이지로 돌아가기](#)

[목차 페이지로 돌아가기](#)

스피커

Dell Studio™ 1745/1747 서비스 설명서

- [스피커 분리](#)
- [스피커 장착](#)

⚠ 경고: 컴퓨터 내부 작업을 시작하기 전에 컴퓨터와 함께 제공된 안전 정보를 읽어보십시오. 추가 안전 모범 사례 정보는 Regulatory Compliance(규정 준수) 홈페이지(www.dell.com/regulatory_compliance)를 참조하십시오.

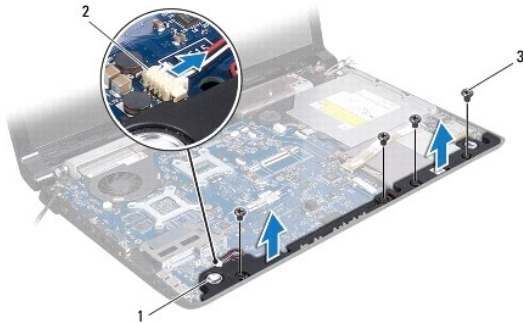
⚠ 주의: 공인된 서비스 기술자만 컴퓨터를 수리해야 합니다. Dell™의 승인을 받지 않은 서비스 작업으로 인한 손상에 대해서는 보증을 받을 수 없습니다.

⚠ 주의: 정전기 방전을 방지하려면 손목 접지대를 사용하거나 도색되지 않은 금속 표면(예: 컴퓨터의 커넥터)을 주기적으로 만져 접지하십시오.

⚠ 주의: 시스템 보드의 손상을 방지하려면 컴퓨터 내부에서 작업하기 전에 주 전지([전지 분리](#) 참조)를 분리합니다.

스피커 분리

1. [시작하기 전에](#)의 절차를 따릅니다.
2. 전지를 분리합니다([전지 분리](#) 참조).
3. 중앙 제어부 덮개를 분리합니다([중앙 제어부 덮개 분리](#) 참조).
4. 키보드를 분리합니다([키보드 분리](#) 참조).
5. 매체 제어 보드를 분리합니다([매체 제어 보드 분리](#) 참조).
6. 손목 받침대를 분리합니다([손목 받침대 분리](#) 참조).
7. 스피커 케이블을 시스템 보드의 스피커 케이블 커넥터에서 분리합니다.
8. 스피커를 컴퓨터 밑면에 고정시키는 나사 4개를 분리합니다.
9. 스피커를 들어 올려 컴퓨터 바닥면에서 분리합니다.



1	스피커(2개)	2	스피커 케이블 커넥터
3	나사(4개)		

스피커 장착

1. [시작하기 전에](#)의 절차를 따릅니다.
2. 컴퓨터 바닥면에 스피커를 놓고 스피커를 컴퓨터 바닥면에 고정시키는 4개의 나사를 끼웁니다.

3. 스피커 케이블을 시스템 보드의 스피커 케이블 커넥터에 연결합니다.
4. 손목 받침대를 장착합니다([손목 받침대 장착](#) 참조).
5. 매체 제어 보드를 장착합니다([매체 제어 보드 장착](#) 참조).
6. 키보드를 장착합니다([키보드 장착](#) 참조).
7. 중앙 제어부 덮개를 씌웁니다([중앙 제어부 덮개 장착](#) 참조).
8. 전지를 장착합니다([전지 장착](#) 참조).

[목차 페이지로 돌아가기](#)

[목록 페이지로 돌아가기](#)

서브우퍼 조립품

Dell Studio™ 1745/1747 서비스 설명서

- [서브우퍼 조립품 분리](#)
- [서브우퍼 조립품 장착](#)

경고: 컴퓨터 내부 작업을 시작하기 전에 컴퓨터와 함께 제공된 안전 정보를 읽어보십시오. 추가 안전 모범 사례 정보는 Regulatory Compliance(규정 준수) 홈페이지(www.dell.com/regulatory_compliance)를 참조하십시오.

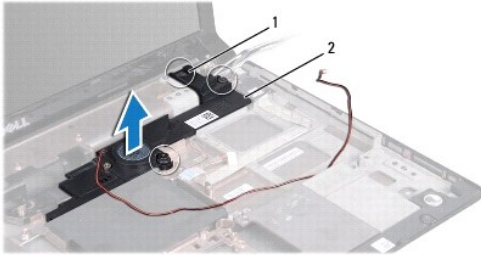
주의: 공인된 서비스 기술자만 컴퓨터를 수리해야 합니다. Dell™의 승인을 받지 않은 서비스 작업으로 인한 손상에 대해서는 보증을 받을 수 없습니다.

주의: 정전기 방전을 방지하려면 금속 접지대를 사용하거나 도색되지 않은 금속 표면(예: 컴퓨터의 커넥터)을 주기적으로 만져 접지하십시오.

주의: 시스템 보드의 손상을 방지하려면 컴퓨터 내부에서 작업하기 전에 주 전지([전지 분리](#) 참조)를 분리합니다.

서브우퍼 조립품 분리

1. [시작하기 전에](#)의 절차를 따릅니다.
2. 전지를 분리합니다([전지 분리](#) 참조).
3. [2단계](#) 에서 [19단계](#) 까지 [시스템 보드 분리](#)에 설명된 지시를 따릅니다.
4. 서브우퍼 조립품을 컴퓨터 바닥면에 고정시키는 조임 나사 3개를 푼다.
5. 컴퓨터 바닥면에서 서브우퍼 조립품을 들어 꺼냅니다.



1	조임 나사(3개)	2	서브우퍼 조립품
---	-----------	---	----------

서브우퍼 조립품 장착

1. [시작하기 전에](#)의 절차를 따릅니다.
2. 서브우퍼 조립품을 컴퓨터 바닥면에 놓습니다.
3. 서브우퍼 조립품을 컴퓨터 바닥면에 고정시키는 조임 나사 3개를 조입니다.
4. [6단계](#) 에서 [21단계](#) 까지 [시스템 보드 장착](#)에 설명된 지시를 따릅니다.
5. 전지를 장착합니다([전지 장착](#) 참조).

[목록 페이지로 돌아가기](#)

[목록 페이지로 돌아가기](#)

시스템 보드

Dell Studio™ 1745/1747 서비스 설명서

- [시스템 보드 분리](#)
- [시스템 보드 장착](#)
- [BIOS에 서비스 태그 입력](#)

경고: 컴퓨터 내부 작업을 시작하기 전에 컴퓨터와 함께 제공된 안전 정보를 읽어보십시오. 추가 안전 모범 사례 정보는 Regulatory Compliance(규정 준수) 홈페이지(www.dell.com/regulatory_compliance)를 참조하십시오.

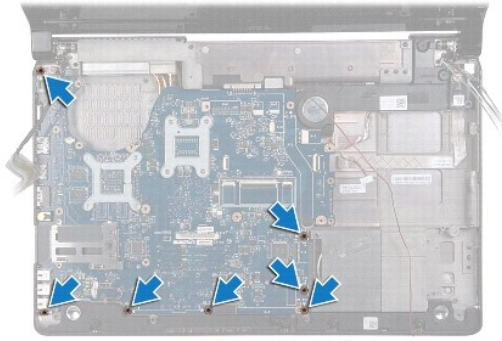
주의: 공인된 서비스 기술자만 컴퓨터를 수리해야 합니다. Dell™의 승인을 받지 않은 서비스 작업으로 인한 손상에 대해서는 보증을 받을 수 없습니다.

주의: 정전기 방전을 방지하려면 손목 접지대를 사용하거나 도색되지 않은 금속 표면(예: 컴퓨터의 커넥터)을 주기적으로 만져 접지하십시오.

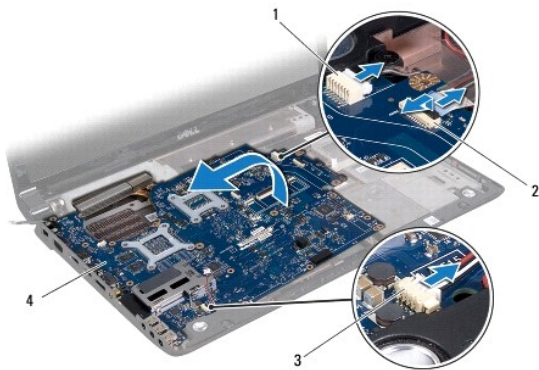
주의: 시스템 보드의 손상을 방지하려면 컴퓨터 내부에서 작업하기 전에 주 전지([전지 분리](#) 참조)를 분리합니다.

시스템 보드 분리

1. [시작하기 전에](#)의 절차를 따릅니다.
2. ExpressCard 슬롯 또는 8-in-1 매체 카드 판독기에서 설치된 카드를 모두 눌러 꺼냅니다.
3. 전지를 분리합니다([전지 분리](#) 참조).
4. 바닥면 덮개를 분리합니다([바닥면 덮개 분리](#) 참조).
5. 메모리 모듈을 분리합니다([메모리 모듈 분리](#) 참조).
6. 미니 카드를 분리합니다([미니 카드 분리](#) 참조).
7. 하드 드라이브를 분리합니다([하드 드라이브 분리](#) 참조).
8. 코인 셀 전지를 분리합니다([코인 셀 전지 분리](#) 참조).
9. 중앙 제어부 덮개를 분리합니다([중앙 제어부 덮개 분리](#) 참조).
10. 키보드를 분리합니다([키보드 분리](#) 참조).
11. 매체 제어 보드를 분리합니다([매체 제어 보드 분리](#) 참조).
12. 손목 받침대를 분리합니다([손목 받침대 분리](#) 참조).
13. Bluetooth 카드를 분리합니다([Bluetooth 카드 분리](#) 참조).
14. 열 팬을 분리합니다([열 팬 분리](#) 참조).
15. 매체 카드 판독기 보드를 분리합니다([매체 카드 판독기 보드 분리](#) 참조).
16. 광학 드라이브를 분리합니다([광학 드라이브 분리](#) 참조).
17. 시스템 보드 조립품을 컴퓨터 바닥면에 고정하는 나사 7개를 분리합니다.



18. 컴퓨터 케이블, USB 보드 케이블 및 AC 어댑터 케이블을 시스템 보드의 커넥터에서 분리합니다.



1	AC 어댑터 케이블 커넥터	2	USB 보드 케이블 커넥터
3	스피커 케이블 커넥터	4	시스템 보드

19. 시스템 보드 조립품을 컴퓨터 측면을 향해 일정한 각도로 들어 올려 컴퓨터 바닥면에서 꺼냅니다.

20. 시스템 보드 조립품을 뒤집어 놓습니다.

21. 중앙 프로세서 방열판을 분리합니다 ([중앙 프로세서 방열판 분리](#) 참조).

22. 프로세서 방열판을 분리합니다 ([그래픽 프로세서 방열판 분리](#) 참조).

23. 프로세서 모듈을 분리합니다 ([프로세서 모듈 분리](#) 참조).

시스템 보드 장착

1. [시작하기 전에](#)의 절차를 따릅니다.

2. 프로세서 모듈을 장착합니다 ([프로세서 모듈 장착](#) 참조).

3. 중앙 프로세서 방열판을 장착합니다 ([중앙 프로세서 방열판 장착](#) 참조).


4. 프로세서 방열판을 장착합니다 ([그래픽 프로세서 방열판 장착](#) 참조).

5. 시스템 보드 조립품을 뒤집어 놓습니다.

6. 시스템 보드 어셈블리를 컴퓨터 바닥면에 놓습니다.

7. 컴퓨터 케이블, USB 보드 케이블 및 AC 어댑터 케이블을 시스템 보드의 커넥터에 연결합니다.

8. 시스템 보드 조립품을 컴퓨터 바닥면에 고정하는 나사 7개를 끼웁니다.
9. 광학 드라이브를 장착합니다([광학 드라이브 장착](#) 참조).
10. 매체 카드 판독기 보드를 장착합니다([매체 카드 판독기 보드 장착](#) 참조).
11. 열 팬을 장착합니다([열 팬 장착](#) 참조).
12. Bluetooth 카드를 장착합니다([Bluetooth 카드 장착](#) 참조).
13. 손목 받침대를 장착합니다([손목 받침대 장착](#) 참조).
14. 매체 제어 보드를 다시 장착합니다([매체 제어 보드 장착](#) 참조).
15. 키보드를 다시 장착합니다([키보드 장착](#) 참조).
16. 중앙 제어부 덮개를 씌웁니다([중앙 제어부 덮개 장착](#) 참조).
17. 코인 셀 전지를 장착합니다([코인 셀 전지 장착](#) 참조).
18. 하드 드라이브를 장착합니다([하드 드라이브 장착](#) 참조).
19. 미니 카드를 장착합니다([미니 카드 장착](#) 참조).
20. 메모리 모듈을 장착합니다([메모리 모듈 장착](#) 참조).
21. 바닥면 덮개를 다시 씌웁니다([바닥면 덮개 장착](#) 참조).
22. 전지를 장착합니다([전지 장착](#) 참조).
23. ExpressCard 슬롯 또는 8-in-1 매체 카드 판독기에 분리된 카드를 모두 다시 설치합니다.

 **주의:** 컴퓨터 전원을 켜기 전에 모든 나사를 다시 끼우고 컴퓨터 내부에 사용되는 나사가 없는지 확인하십시오. 이렇게 하지 않으면 컴퓨터가 손상될 수 있습니다.

24. 컴퓨터를 켭니다.

 **주:** 시스템 보드를 장착한 후 장착 시스템 보드의 BIOS에 컴퓨터 서비스 태그를 입력합니다.

25. 서비스 태그를 입력합니다([BIOS에 서비스 태그 입력](#) 참조).

BIOS에 서비스 태그 입력

1. AC 어댑터가 연결되고 주 전지가 올바르게 설치되었는지 확인합니다.
2. 컴퓨터를 켭니다.
3. POST 중에 <F2> 키를 눌러 시스템 설치 프로그램을 시작합니다.
4. 보안 탭으로 이동하고 **Set Service Tag**(서비스 태그 설정) 필드에 서비스 태그를 입력합니다.

[목록 페이지로 돌아가기](#)

[목차 페이지로 돌아가기](#)

Dell Studio™ 1745/1747 서비스 설명서



주: "주"는 컴퓨터의 활용도를 높이는 데 도움이 되는 중요한 정보입니다.



주의: "주의"는 하드웨어의 손상 또는 데이터 유실 위험을 설명하며 이러한 문제를 방지할 수 있는 방법을 알려줍니다.



경고: "경고"는 재산상의 피해나 심각한 부상 또는 사망을 유발할 수 있는 위험이 있음을 알려줍니다.

본 설명서에 수록된 정보는 사전 통보 없이 변경될 수 있습니다.
© 2009 Dell Inc. 저작권 본사 소유.

Dell Inc.의 서면 승인 없이 어떠한 방식으로든 본 자료를 무단 복제하는 행위는 엄격히 금지됩니다.

본 설명서에 사용된 상표: Dell 및 DELL 로고는 Dell Inc.의 상표입니다. Bluetooth는 Bluetooth SIG, Inc. 소유의 등록 상표이며 사용권 계약에 따라 Dell 에서 사용됩니다. Microsoft, Windows, Windows Vista 및 Windows Vista 시크 단추 로고는 미국 및/또는 기타 국가/지역에서 Microsoft Corporation 의 상표 또는 등록 상표입니다.

특정 회사의 표시나 회사명 또는 제품을 지칭하기 위해 다른 상표나 상호를 본 설명서에서 사용할 수도 있습니다. Dell Inc.는 자사가 소유하고 있는 것 이외의 다른 모든 상표 및 상표명에 대한 어떠한 소유권도 없음을 알려 드립니다.

2009년 8월 Rev. A00

[목차 페이지로 돌아가기](#)

[목차 페이지로 돌아가기](#)

TV 안테나 케이블 조립품

Dell Studio™ 1745/1747 서비스 설명서

- [TV 안테나 케이블 조립품 분리](#)
- [TV 안테나 케이블 조립품 장착](#)

경고: 컴퓨터 내부 작업을 시작하기 전에 컴퓨터와 함께 제공된 안전 정보를 읽어보십시오. 추가 안전 모범 사례 정보는 Regulatory Compliance(규정 준수) 홈페이지(www.dell.com/regulatory_compliance)를 참조하십시오.

주의: 공인된 서비스 기술자만 컴퓨터를 수리해야 합니다. Dell™의 승인을 받지 않은 서비스 작업으로 인한 손상에 대해서는 보증을 받을 수 없습니다.

주의: 정전기 방전을 방지하려면 손목 접지대를 사용하거나 도색되지 않은 금속 표면(예: 컴퓨터의 커넥터)을 주기적으로 만져 접지하십시오.

주의: 시스템 보드의 손상을 방지하려면 컴퓨터 내부에서 작업하기 전에 주 전지([전지 분리](#) 참조)를 분리합니다.

TV 안테나 케이블 조립품 분리

1. [시작하기 전에](#)의 절차를 따릅니다.
2. 전지를 분리합니다([전지 분리](#) 참조).
3. [2단계](#)에서 [19단계](#)까지 [시스템 보드 분리](#)에 설명된 지시를 따릅니다.
4. TV 안테나 케이블 조립품을 컴퓨터 바닥면에 고정하는 나사 2개를 분리합니다.
5. 컴퓨터 바닥면의 라우팅 가이드에서 TV 안테나 케이블 조립품을 분리합니다.
6. 컴퓨터 바닥면에서 TV 안테나 케이블 조립품을 들어 꺼냅니다.



1	나사(2개)	2	TV 안테나 케이블 조립품
3	라우팅 가이드		

TV 안테나 케이블 조립품 장착

1. [시작하기 전에](#)의 절차를 따릅니다.
2. 컴퓨터 바닥면의 라우팅 가이드에 TV 안테나 케이블 조립품을 통과시킵니다.
3. TV 안테나 케이블 조립품을 컴퓨터 바닥면에 고정시키는 나사 2개를 끼웁니다.
4. [6단계](#)에서 [21단계](#)까지 [시스템 보드 장착](#)에 설명된 지시를 따릅니다.
5. 전지를 장착합니다([전지 장착](#) 참조).

[목차 페이지로 돌아가기](#)

[목차 페이지로 돌아가기](#)

USB 보드

Dell Studio™ 1745/1747 서비스 설명서

- [USB 보드 분리](#)
- [USB 보드 장착](#)

경고: 컴퓨터 내부 작업을 시작하기 전에 컴퓨터와 함께 제공된 안전 정보를 읽어보십시오. 추가 안전 모범 사례 정보는 Regulatory Compliance(규정 준수) 홈페이지(www.dell.com/regulatory_compliance)를 참조하십시오.

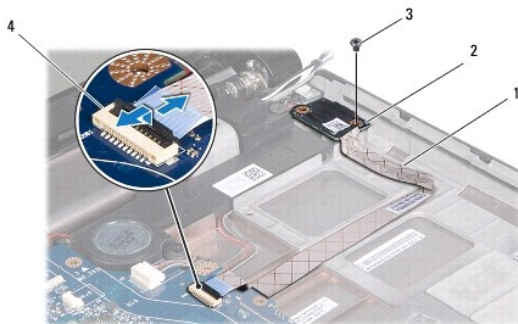
주의: 공인된 서비스 기술자만 컴퓨터를 수리해야 합니다. Dell™의 승인을 받지 않은 서비스 작업으로 인한 손상에 대해서는 보증을 받을 수 없습니다.

주의: 정전기 방전을 방지하려면 손목 접지대를 사용하거나 도색되지 않은 금속 표면(예: 컴퓨터의 커넥터)을 주기적으로 만져 접지하십시오.

주의: 시스템 보드의 손상을 방지하려면 컴퓨터 내부에서 작업하기 전에 주 전지([전지 분리](#) 참조)를 분리합니다.

USB 보드 분리

1. [시작하기 전에](#)의 절차를 따릅니다.
2. 전지를 분리합니다([전지 분리](#) 참조).
3. 중앙 제어부 덮개를 분리합니다([중앙 제어부 덮개 분리](#) 참조).
4. 키보드를 분리합니다([키보드 분리](#) 참조).
5. 매체 제어 보드를 분리합니다([매체 제어 보드 분리](#) 참조).
6. 손목 받침대를 분리합니다([손목 받침대 분리](#) 참조).
7. 매체 카드 판독기 보드를 분리합니다([매체 카드 판독기 보드 분리](#) 참조).
8. 광학 드라이브를 분리합니다([광학 드라이브 분리](#) 참조).
9. 래치를 들어 올려서 시스템 보드의 USB 보드 케이블 커넥터에서 USB 보드 케이블을 분리합니다.
10. USB 보드를 컴퓨터 바닥면에 고정시키는 나사를 분리합니다.
11. USB 보드 케이블 라우팅을 메모해 놓고 USB 보드 케이블을 들어 올립니다.
12. 컴퓨터 바닥면에서 USB 보드를 분리합니다.



1	USB 보드 케이블	2	USB 보드
3	나사	4	USB 보드 케이블 커넥터

USB 보드 장착

1. [시작하기 전에](#)의 절차를 따릅니다.
2. USB 보드의 구멍을 컴퓨터 바닥면의 돌출부에 맞춥니다.
3. USB 보드를 컴퓨터 바닥면에 고정하는 나사를 끼웁니다.
4. USB 보드 케이블을 배선하고 래치에서 아래로 눌러 USB 보드 케이블을 시스템 보드의 USB 보드 케이블 커넥터에 연결합니다.
5. 광학 드라이브를 장착합니다([광학 드라이브 장착](#) 참조).
6. 매체 카드 판독기 보드를 장착합니다([매체 카드 판독기 보드 장착](#) 참조).
7. 손목 받침대를 장착합니다([손목 받침대 장착](#) 참조).
8. 매체 제어 보드를 장착합니다([매체 제어 보드 장착](#) 참조).
9. 키보드를 장착합니다([키보드 장착](#) 참조).
10. 중앙 제어부 덮개를 씌웁니다([중앙 제어부 덮개 장착](#) 참조).
11. 전지를 장착합니다([전지 장착](#) 참조).

[목차 페이지로 돌아가기](#)